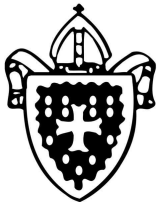


송천나눔지역아동센터

연간사업계획서

2026년



대한성공회유지재단

송천나눔지역아동센터

2026년 사업계획서

1. 센터명: 송천나눔지역아동센터

2. 센터 현황

설립일	신고증교부일	법인명	시설장명	생활복지사명	신고정원	현원
1999.7.10.	2005. 11.18.	재)대한성공회 유지재단	김혜옥	이영선	29명	29명
				박은영		

3. 사업 필요성

1) 대상자 욕구 및 문제점

- 아동기는 생활 습관과 학습 습관, 사회성이 형성되는 중요한 시기이다. 그리고 습관의 형성과 함께 아동이 신체적, 지적, 정서적, 사회적으로 성장 발달하는 시기이다.
- 특히, 취약계층 가정의 경우 가정의 기본적인 기능들을 적절히 수행하고 있지 못한 상태에 있어 가족의 기능을 보완해 줄 수 있는 사회적인 지원이나 프로그램이 더욱 중요하다.
- 또한 아동의 건전한 인격 형성과 사회 적응 능력을 위해서는 아동문제에 대한 접근뿐 아니라 동시에 가족이 제 기능을 유지할 수 있도록 하는 다각적인 접근이 필요하다.
- 대부분의 취약계층 가정 아동은 경제적, 심리적, 교육적, 가사 분담의 공통적인 문제점과 각 가정이 처한 여건과 상황에 따른 개별적인 문제점들로 정상적인 성장을 달성하는데, 어려움을 겪고 있다.
- 본 센터는 돌봄 취약 아동의 비율이 90% 이상이므로 위의 문제점이 다양하게 드러나고 있어 다각적인 접근이 필요하다.
- 따라서 우리 센터에서는 돌봄 취약 아동의 건전한 인격 형성과 사회 적응력 향상을 위해서 가정 교육과 학교 교육을 연계시켜 일반 학습지도와 차별화하고, 사회 복지적 접근을 시도함으로써 이러한 가정이 가지고 있는 공통적인 문제점을 해결하고 처한 상황과 여건에 따라 각기 다른 특성들을 보유한 아동과 가정의 문제점에 대한 개별적인 해결을 위한 프로그램을 시행하고자 한다.

2) 지역 환경적 특성

- 덕진구는 신흥 주거지역으로 20년 전만 해도 시가지 곳곳에서조차 논밭이 있었다. 건지산과 전주천을 끼고 있어 자연 천혜의 청정지역 시골 분위기가 물씬 풍기던 동네였으나 서서히 대형 아파트 단지들이 하나둘 들어서면서 크게 개발되었다. 35보병사단 이전으로

지역 발전이 가속화되어 전주시 덕진구에서 인구가 가장 많고 북부권 핵심 개발 사업인 전주 에코시티, 천마지구 등의 발전 가능성이 남아있어 전주 북부권 개발 중심이 주축이 되고 있다. 향후 덕진구의 중심적인 위치를 점할 것으로 예측된다.

- 송천동은 2024년 10월 통계청 기준 전라북도에서 가장 인구수가 많은 곳으로 우리 기관이 위치한 송천1동 지역은 전주시의 북부 지역에 있는 신흥 주거지역으로 2024년 10월 기준, 전주시의 전체 인구는 63만 7,318명인데 그 중 송천1동의 거주하는 인구는 64,748 명이며, 고층아파트와 소규모 아파트, 주택, 다가구주택이 함께 하고 있어서 소득 격차가 큰 지역이다.

- 센터 주변으로 다가구주택과 지은 지 오래된 아파트가 많이 분포되어있고, 3자녀 이상의 가구 수가 많다. 또한, 저소득 맞벌이 가구 수가 높아 경제적, 문화적, 교육적으로 열악한 환경에서 생활하고 있는 세대가 많다. 송천나눔지역아동센터를 이용할 수 있는 대상 연령은 7세~18세이며 지역아동센터를 이용하고자 하는 지역 아동들의 대부분은 소형아파트, 다가구 주택에 사는 아동이 대부분으로 가정의 형태로는 맞벌이 저소득가정, 편모, 편부가정의 형태가 많이 차지하고 있어 지역 환경적으로 돌봄의 요구가 높은 곳이다.

지역 환경적 특성을 반영하여 송천나눔지역아동센터는 지역사회 아동에 대한 안전한 보호와 교육, 문화, 복지, 지역사회연계 서비스 제공을 통해 아동이 건강하고 안전하게 성장할 수 있도록 지원하며 특히, 경제적인 어려움으로 인해 토요일에도 일하시는 부모님들을 위하여 방임되는 아동이 없도록 지역사회 아동의 토요 돌봄을 지원한다.

4. 전년도 사업 평가

2025년은 아동과 보호자의 의견을 반영하여 운영되었으며, 특히 아동자치회의, 의견함과 아동과 보호자와의 상담을 통하여, 아동 중심의 지역아동센터로 운영되었다.

사업계획서에 의해 체계적이고 규칙적으로 프로그램을 진행하고자 노력하였으며, 아동의 의견을 반영하고 전문가의 의견, 종사자의 의견을 반영한 문화프로그램이나 공동체 프로그램 교육, 지역사회 연계프로그램이 지속적으로 진행되었다. 센터 이용을 통해 보호·교육·문화·정서·지역사회연계 프로그램에 아동과 보호자의 전반적인 만족도가 높았다.

아동이 아동센터에 오는 것을 즐거워하고, 부모님들도 아동센터에 대한 전반적인 평가를 긍정적으로 표현하고 있다. 보호자의 전체 소통망을 통하여 종사자와 부모의 상호 소통을 수시로 할 수 있도록 하여 보호자들과 좋은 소통의 통로를 마련하고 있다.

아동, 보호자, 교사, 지역기관 등 서로 소통하여 지역아동센터 운영이 되고 있다. 무엇보다도 추가인력의 지원을 통하여 아동에 대한 개별서비스 지원에 도움을 받았고 보호자와의 소통에서도 긍정적이며 운영에도 많은 도움이 되고 있다.

지역사회와 협력체계를 갖추고자 노력하였고 지역아동센터 간 운영 성과를 높일 수 있는 협력 관계를 형성하고 발전적인 논의를 위한 지역아동센터 종사자 간 소통으로 업무에 대한 정보교류와 상호 간의 정보교류 활성화, 단합과 화합을 위한 지역아동센터 연합회 비대면 활동이나 교육, 전체 프로그램에 대한 대면 참여가 활발하였으며 후원자 및 후원품의 지원이 되면서 지속적인 관심과 홍보가 되고 있음이 평가되고 있다.

(환류)

- 2025년도에 이어 2026년에도 아동과 보호자와의 긍정적인 소통을 통하여 의견을 반영하여서 학교 적응력을 높일 수 있도록 하고, 안정된 센터 생활을 통하여 다양한 프로그램을 지원하고자 한다.
- 사회복지사 추가 인력지원으로 지속적인 보호자와의 소통이 이루어질 것이며, 정보를 지원하며 종사자 간 원활한 소통으로 업무에 대한 정보교류가 활성화될 것이다.
- 단합과 화합을 위한 지역사회 활동이 활발하게 이루어져, 후원자 및 후원품 지원에 대한 지속적인 홍보가 되도록 운영할 것이다.
- 2026년에도 지역아동센터 운영 안정화를 중심으로 다양한 보호, 교육, 복지프로그램 및 다양한 지역자원연계를 중심으로 사업을 추진할 것이다.
- 프로그램 만족도 조사를 통하여 긍정적인 프로그램을 2026년도에도 진행될 것이다.

(1) 보호프로그램

- 2025년의 아동 급·간식은 급식업체를 통해 영양사의 식단표를 제공받아 이용 아동에게 지원되고 보호자의 단독방에 급식 정보를 공개하였다. 식기류나 음식의 상태에 관한 대화가 수시로 진행되었고, 급식업체의 위생 상태와 소독에 대한 것을 매월 문서에 따라 확인하였다.
- 아동과 학부모 및 교사들에 의한 급식에 대한 의견이 있을 시 급식업체와 지속적인 소통을 하여 아동에게 질 높은 급식을 지원하였다.
- 아동의 편식을 줄이기 위한 노력을 하고 있지만, 아동이 좋아하지 않은 음식의 경우 양을 적게 하고 좋아하는 음식은 지원의 양을 늘리고, 먹지 않았던 음식을 한 조각이라도 늘려갈 수 있도록 하였다.
- 아동의 건강 상태에 따라 음식을 조금 먹고 싶을 때는 아동의 의사를 존중하여 조금 지원하고, 아동의 급식을 남기지 않도록 하면서 급식에 대한 아동의 의견에 대해 상담하는 시간을 가졌다.
- 급식이나 간식 지원 시 더 먹고 싶은 아동을 대상으로는 자율 급식을 통해 아동의 기호에 맞는 음식은 자유롭게 먹을 수 있도록 지원하였다.
- 간식은 아동 발달에 맞고 아동의 의사를 존중하여 기호에 맞는 간식으로 지원하고 있으나 아동이 좋아하는 간식이 건강에 좋지 않다고 판단되었을 때는 아동의 간식으로 지원받지 못하는 이유를 설명하였다.
- 아동의 의견함이나 상담, 자연스러운 대화를 통해 아동의 의사를 지속적으로 반영하여 아동의 기호에 맞는 급·간식 지원을 통해 급·간식에 대한 만족도가 높아졌다고 평가되었다.
- 영양사에 의한 급식업체의 식단을 지원하고 있지만, 급식보다는 야외 급식이나 특식의 욕구가 있을 땐 아동자치회의에서 기타 안건이나 건의함을 통한 아동의견, 평상시 아동과 대화를 통해서 아동의 욕구에 맞는 급식을 지원하였다.
- 아동에게 센터 주변의 음식에 대한 안내를 통해 아동의 의견을 반영하여 지원하였으며,

- 아동의 의견을 반영하여 외부 업체에 의한 급식을 지원하게 되면 영양 불균형과 편식의 가능성이 있어 횟수를 제한하여 아동의 발달 단계에 맞는 급식이 지원되었다.
- 아동에게 지원되는 일상적인 생활교육이나 안전교육은 수시 대화로 진행되었으며, 아동이 아동센터 오면 아동 스스로 손 씻기가 이루어지고 있고 계절에 맞는 옷차림이나 위생 상태를 수시로 확인하였으며, 아동의 일상생활 교육이 교사의 지시가 아닌 아동 스스로 하는 자세를 보였다.
 - 5대 의무 교육은 지역아동센터에 입소한 초·중·고교에서 아동 안전교육을 이수한 경우에는 별도의 교육을 실시하지 아니할 수 있도록 규정에 따라 학교 안전교육을 대체하고, 화재 예방 교육 및 대피 훈련, 심폐소생술 교육은 지역사회연계를 통해 전문가, 전문기관 지원을 통해 아동 스스로 몸의 소중함을 알게 되고 위험한 상황이 발생했을 때 대처하는 방법을 알게 되는 교육이 되었다. 전염성 질환예방교육과 빈대예방교육, 미세먼지 안전교육 등을 통해 위험한 상황에 대처하는 방법을 알고 안전하게 생활하여 피해를 최소화하고 예방하여 건강하고 안전한 생활을 하는 데 도움을 받았다.
 - 지역사회의 인력과 기관을 활용하여 위생이나 안전에 노력하고 있으며, 연간 보호 사업에도 양호한 운영이 되고 있다고 평가되었다.
 - 토요일프로그램은 방임 아동을 위한 다양한 서비스가 지원되었으며 아동이 혼자 있는 시간을 줄여 안전한 돌봄을 지원하고 다양한 체험이나 활동을 통해 성장·발달에 도움을 받고 있으며 보호자들이 안심하고 생업에 종사하는 데 도움이 되었다.

(환류)

- 아동이 안전하고 건강한 생활을 할 수 있도록 지역아동센터에서는 지속적으로 지원할 것이다.
- 2026년도에도 영양사가 상주하고 있는 급식업체에 지속해서 지원하여, 건강하고 아동발달 단계에 맞는 급식이 지원할 것이다.
- 식기류나 음식 상태에 대한 관리는 수시로 할 것이고 급식에 대한 부분은 아동과 보호자의 의견을 수렴하여 월간계획안을 통해 정보를 공유하고자 한다.
- 아동의 의견을 반영하고 아동 발달 상황에 맞는 급식이 지원되도록 식단표를 점검하여 식단표에 맞게 제공되었는지 매일 확인하고 식단이 변경될 경우에는 영양소를 고려하여 대체하고 변경 사항을 기록하고자 한다.
- 간식에 대한 부분은 아동의 의견을 반영하고 의견함에 의견을 내어 간식에 대한 아동의 결정권을 보장할 수 있도록 한다.
- 영양사에 의한 급식업체의 식단을 지원하고 있지만, 아동의 외부 업체에 의한 급식이나 특식의 욕구가 있을 땐 의견을 반영하여 외부 업체에 의한 급식을 지원하고자 한다. 건강에 좋지 않다고 판단되거나, 기름진 음식이나 인스턴트 음식은 소량으로 먹을 수 있도록 지도하고자 한다.
- 급식 시 아동의 자율성을 보장하고 원활한 소통으로 아동들의 욕구에 즉시 반응할 수 있도록 한다.

- 5대 의무 교육은 지역아동센터에 입소한 초·중·고교에서 아동안전교육을 이수한 경우에는 별도의 교육을 실시하지 아니할 수 있도록 규정에 따라 학교안전교육을 대체하고, 그 외 화재예방교육 및 대피훈련, 심폐소생술 교육, 전염성질환예방교육, 미세먼지 안전교육 등은 전문가나 종사자를 통해 기관에서 지원하여 위험한 상황에 대처하는 방법을 알고 안전하게 생활할 수 있도록 지원할 것이다.
- 2026년에도 토요일방임이 되지 않도록 돌봄이 필요한 아동을 위한 토요일 운영과 프로그램이 지원될 것이다.

(2) 교육프로그램

- 2025년은 아동의 학습능력 향상 및 특기·적성개발의 기회를 제공하여 학습 동기를 부여하여 학교 적응력을 향상시키고자 하였다.
- 아동과 부모님들이 선택해주신 문제집을 중심으로 **개별 학습지원**을 통해 아동의 학습능력향상에 도움이 되었다.
- 지속적인 한국장학재단의 대학생 멘토 지원사업, 대학생 교육지원사업과 연계, 종사자, 아동복지교사, 사회복지무원, 자원봉사자를 통해 1:1 학습을 지원하였고, 특히, 중학생들에게 수학, 영어 개별 학습 지원을 통해 학교 성적향상에 도움을 받았다.
- 한글을 익히지 못한 아동에게 읽기와 쓰기를 지원하여 한글을 깨칠 수 있도록 하였으며 아동에게 자신의 발달 단계에 맞는 학습지원이 이루어졌다.
- 느린 학습자를 위한 전북지원단과 함께하는 '**나답게 지원사업**'을 통해 과전전문가를 지원받아 아동의 개인별, 수준별로 학습과 기초 수학과 사고력 향상에 도움을 주고, 학교 적응력 강화에 도움이 되었음이 평가되고 있다.
- 아동의 욕구 조사를 통하여 일대일 개별적인 교육지원이 되었고, 학교 적응력 강화를 위한 다양한 교육프로그램이 지원되었음을 알 수 있었으며, 아동의 특기와 적성을 신장시키고 창의력과 공동체 의식을 기르기 위해 특별체험과 체험 활동을 진행하고 공예, 우쿨렐레, 영어, 수학 프로그램을 통하여 인공지능 기술의 발전으로 변화하는 시대에 대처하는 능력향상에 도움이 되고 있음이 평가되고 있다.
- 2025년에 이어서 아동의 욕구를 반영하여 아동의 특기 적성을 위한 공예프로그램이 진행되었고 교사와 아동의 소통이 잘 되어 수업 시간에 아동의 참여율이 높고 작품 완성을 통해 성취감과 만족감을 느낄 수 있어 다양한 공예 활동을 할 수 있는 기회를 제공하여 80% 이상의 아동이 2025년에 다시 참여하고, 참여하지 않은 아동은 프로그램에 참여하는 시간과 겹치게 되어서 아동의 요구가 있을 시 참여를 하지 않도록 하였다.
- 2024년에 이어 2025년에도 아동의 욕구를 반영하여 아동의 특기 적성을 위한 우쿨렐레 프로그램이 진행되었고 개인별 지도를 통해 교사와 아동의 소통이 잘 되어 수업 시간에 아동의 참여율이 높았다. 자신만의 연주를 통해 표현하는 경험을 제공하고, 성취감을 통해 자아존중감을 높이고, 예술적 경험을 통해 마음의 안정과 집중력을 기를 수 있는 활동을 할 수 있는 기회를 제공하여 80% 이상의 아동이 참여하고, 참여하지 않은 아동은 중학교에 가게 되어 학습 프로그램에 참여하는 시간과 겹치게 되어 아동의 요구가 있을 시 참여를 하지 않도록 하였다.

- 2025년 웅진 썬크빅 ‘스마트올’ 학습은 아동의 학습 능력에 기여할 수 있는 교육프로그램으로 아동의 학력 증진과 학교 학습 적응에 도움이 되었으며, 중학교 아동은 ‘스마트올’ 프로그램을 통한 내신 대비로 인하여 중등 성적향상의 기회에 도움을 주고자 하였다.
- 아동의 자치회의를 통해 아동센터 운영에 대한 스스로 의견을 말할 수 있도록 하였다.
- 아동의 권리에 대하여 알게 하였고, 자신의 권리뿐 아니라 다른 사람의 권리도 보장해야 한다는 것을 배운 시간이 되었다.
- 자치회의에서 센터 운영규칙을 약속하고, 아동이 함께 약속한 부분에 대하여 실천하려고 노력하고 아동의 의견에 따라 센터 운영에 반영되는 과정을 알게 하였다.
- 아동의 의견함을 누구나 사용할 수 있도록 아동이 편리하게 이용할 수 있는 위치에 마련하였으며, 아동 자치 회의 시 의견함을 확인하고, 공개를 요청한 사항을 전체 아동에게 알려 아동의 의견을 반영할 것인지에 대한 것을 논의하는 시간을 가졌다.
- 아동 권리가 침해되었거나, 의견 수렴에 이의가 발생했을 때는 의견 수렴 과정을 자치회의를 통해 아동에게 알려 아동 권리를 보장할 수 있는 장치가 마련되었음을 안내하였다.
- 아동의 의견을 프로그램이나 센터 운영에 반영하였고, 아동의 의견을 아동자치회의나 교사 회의를 통해 반영되지 않을 수도 있다는 것을 아동에게 안내하였다.
- 아동의 교육프로그램을 통해 아동의 학교생활 적응력 향상에 도움을 받았고, 특기 적성개발향상, 아동 권리보장에 도움을 받았다는 평가를 받았다.

(환류)

- 학습 능력 향상 및 재능개발 기회를 제공하여 스스로 학습의 동기를 부여하고 바른 학습태도를 갖게 함으로써 학교 적응력을 향상시키고자 한다.
- 학교 적응력 향상을 위하여 개별문제집을 지원하며 종사자, 아동복지교사, 사회복지무원 등을 이용한 인적자원으로 수준별·개인별 학습지원이 되고자 한다.
- 이용하는 아동수에 비해 인력 부족으로 아동에게 질 높은 서비스 제공을 위해 아동의 학습이 지속적으로 지원될 수 있도록 사회복지실습생이나 자원봉사자, 한국장학재단 멘토, 교육봉사대학생을 지원받아 학교 적응력 향상에 긍정적인 영향을 주고자 한다.
- 학교 적응력 강화를 위한 다양한 교육프로그램이 지원될 것이며, 아동의 특기와 적성을 신장시키고 창의력과 공동체 의식을 기르기 위해 특별체험과 체험 활동을 진행하고 공예, 우쿨렐레, 영어, 수학 프로그램을 지원할 것이다.
- 아동의 잠재력과 재능을 개발할 수 있도록 하기 위한 공예 프로그램은 아동의 만족도 높고 지속적인 참여 욕구가 높아 2026년도에도 아동의 욕구를 반영하여 특기 적성을 위한 공예 프로그램이 진행될 것이다. 교사와 아동이 소통하여 수업 시간에 아동의 참여율을 높이고 작품 완성을 통해 성취감과 만족감을 느낄 수 있도록 다양한 공예 활동을 할 수 있는 기회를 제공할 것이다. 참여 아동의 결원 발생 때 프로그램에 참여하지 않았던 아동에게도 참여할 기회를 제공하려고 한다.
- 2025년도에 아동의 특기·적성을 개발하기 위한 ‘블루랄라 신나는 우쿨렐레’ 프로그램은 아동의 만족도 높고 지속적인 참여 욕구가 높아 2026년도에도 아동의 욕구를 반영하여 특기

적성을 위한 우쿨렐레 프로그램이 진행될 것이다. 작은 손끝 움직임을 통해 하나의 곡이 완성되는 과정을 경험하며, 전문 강사의 개별지도와 합주를 통해 아동의 특기 적성을 계발하고 2025년과 다른 새롭고 친숙한 동요를 부르면서 새로운 리듬과 코드를 배울 수 있도록 하여 아동의 음악교육을 지원하고자 한다.

- 2025년 웅진 썬크빅 ‘스마트 올’ 학습은 아동의 학력 개발에 기여할 수 있는 교육프로그램으로 아동의 학력 증진과 학교 학습 적응에 도움이 되었지만, 지속적인 이용률이 부족하여 2026년에도 프로그램을 지원하지 않기로 한다.
- 아동자치회의 통한 새로운 프로그램 의견 수렴 결과 2025년도에 진행한 창의력 프로그램인 크레카 수업에 대한 욕구를 반영하여 2026년에는 창의력을 위한 ‘크레카’프로그램이 진행되어 아동의 두뇌 자극을 통하여 창의력을 키울 수 있도록 기회를 제공할 것이다.
- 프로그램 참여는 아동의 자율성을 보장하고 강제로 참여하지 않도록 하고 아동의 욕구에 맞게 프로그램이 능동적으로 대처할 수 있도록 한다. 또한 프로그램 진행 시 법정 종사자가 참여하여 진행 과정에서 원활한 소통으로 아동들의 욕구에 즉시 반응할 수 있도록 한다.
- 2026년 개인 정보에 대한 중요성이 높아지고 있어 강사에게 개인 정보 수집·이용동의서와 함께 개인 정보 및 비밀보장 서약서를 첨부하여 아동 및 강사의 개인 정보를 보장한다.
- 강사의 아동 학대 관련 범죄 전력 조회 회신서를 통한 아동의 안전한 수업을 할 수 있도록 지원한다.
- 프로그램에 대한 아동 의견을 수렴하고 건의함, 교사와 상담, 자치회의를 통해서 아동이 프로그램에 직접적인 참여를 보장한다.
- 정기적인 아동자치회의를 통한 아동 의견을 수렴하고 운영에 반영하면서 아동들이 만들어 나가는 센터를 실현하며 다양한 교육을 통해 아동의 학교생활 지원에 도움이 되고자 한다.

(3) 문화프로그램

- 문화프로그램은 아동의 발달권을 보장하여 아동에게 다양한 문화·예술 등의 문화 체험을 제공하여 공동체 활동을 통해 아동의 개성과 소질을 발견, 심신의 조화로운 발달을 도모하고 협동과 봉사의 정신을 가지도록 진행하였다.
- 문화적으로 소외된 아동들이 다양한 문화 활동 기회의 폭이 확대되고 있으며 프로그램을 진행할 때도 아동과 의견 수렴 과정을 통해 프로그램을 지원하였다.
- 아동의 욕구를 반영하여 위한 대화를 통해 다양한 의견을 반영하여 프로그램을 진행하니 아동의 참석률이 높고 적극적인 자세를 보였다.
- 체험과 현장학습, 캠프에 대한 사항을 카톡이나 전화 등을 통해 항상 소통하여 아동과 부모들 간의 소통을 하여 가정에서 관심이 높아졌다.
- 공동체 프로그램을 통해 서로 배려하고 양보하는 아름다운 현상이 발견되고 있으며 개개인의 개성과 소질을 발견, 심신의 조화로운 발달에 도움이 되고 있음이 평가하였다.
- 아동의 다양한 체험 활동이 진행되었고 여름 캠프를 진행하여 아동과 교사의 교류나, 아동 상호 간의 유대감이 강화에 도움이 되고 있음이 평가하였다.

- 문화프로그램의 ‘계획- 실행- 평가’에 아동의 의견을 적극적으로 수용하여 프로그램 운영에 활용할 수 있도록 하여 만족도 높은 프로그램으로 진행되었다.

(환류)

- 문화프로그램은 아동의 발달권을 보장하여 아동에게 다양한 문화·예술 등의 문화 체험을 제공하여 공동체 활동을 통해 아동의 개성과 소질을 발견, 심신의 조화로운 발달을 도모하고 협동과 봉사의 정신을 가지도록 진행하고자 한다.
- 아동자치회의를 통하여 아동의 의견을 반영하고 대화를 통하여 다양한 사회, 문화적 체험과 공동체 활동에 책임감 증진을 배우고 새롭고 변화하는 세상에 적응력을 기를 수 있는 시간이 되도록 지원하며, 체험과 현장학습, 캠프를 통하여 이용 아동과 부모들 간의 소통이 잘 될 수 있도록 진행하고자 한다.
- 아동의 발달권을 보장하고자 아동의 다양한 체험 활동, 여름 캠프를 진행하여 아동들이 참여, 체험을 통해서 아동과 교사의 교류나, 아동 상호 간의 유대감이 강화되는 시간을 지속적으로 가질 수 있도록 하여 아동의 문화 체험의 욕구를 반영한 여름·겨울 캠프, 다양한 문화 체험을 진행하고자 한다.
- 프로그램 참여는 아동의 자율성을 보장하고 강제로 참여하지 않도록 하고 아동의 욕구에 맞게 프로그램이 능동적으로 대처할 수 있도록 한다.
- 프로그램 진행 시 프로그램의 원활한 진행과 안전을 위한 것을 미리 확인하고 법정 종사자가 참여하여 진행 과정에서 아동들의 욕구에 맞는 프로그램으로 진행될 수 있도록 한다.
- 외부 자원의 부족이 있지만, 아동의 다양한 사회, 문화적 체험 제공에 안전할 수 있도록 자원봉사자나 부모님의 참여를 통해 안전한 환경에서 참여할 수 있도록 지원하고자 한다.
- 정기적인 아동자치회의를 통한 아동 의견을 수렴하고 운영에 반영하면서 아동들이 만들어 나가는 센터를 실현하여 다양한 문화프로그램의 기회를 제공하고자 한다.

(4) 복지프로그램

- 복지프로그램의 운영은 아동의 욕구 및 가정의 욕구를 파악하고, 이용 아동들에 대한 상담과 관찰, 교육·문화, 지역사회연계 프로그램을 통하여 아동의 복지서비스에 대해 이해하고, 아동들의 건강하고 긍정적인 성장을 위해 통합적인 지원을 진행하였다.
- 다양한 지역자원 연계 사업으로 지역아동센터에서 진행하기 어려운 다양한 지원을 통해 아동의 욕구에 맞는 지원을 하였다.
- 전문가를 통한 부모 교육을 지원하여 아동의 건전 성장에 도움을 받고 아동 양육 기술을 익힐 수 있도록 하였다. 보호자와 함께하는 프로그램이나 연고자 상담을 통해 아동을 둘러싼 서비스가 원활하게 진행될 수 있도록 하였다.
- 외부 지역자원을 통하여 아동과 아동의 가정, 센터의 욕구가 해결되고 있음이 평가되고 있으며 외부 자원의 연계를 통한 아동과 가정의 후원이 아동의 주요 어려움과 욕구를 지원하여 성장 발달에 도움이 되고 있음이 평가되었다.

(환류)

- 지역아동센터 아동과 가족에 대한 상담, 교육, 서비스 지원 및 연계 등의 통합적인 접근을 통해 가족이 건강한 가족 체계를 유지해나가고 아동의 건강하고 긍정적인 정서적 발달을 돕고자 한다.
- 2026년에는 센터 자체프로그램이나 외부 지원프로그램을 통해 부모와 함께하는 부모교육 프로그램 지원하여 지역아동센터에서의 아동 생활에 부모의 관심도를 높이고, 아동-부모 간 관계를 개선하고자 한다.
- 아동, 보호자상담 등을 통해 아동의 가정환경 및 학교생활 현황을 파악하고 서비스 연계를 통해 아동의 주요 어려움과 욕구를 지원할 수 있도록 한다.

(5) 지역사회연계프로그램

- 지역에서의 관심과 지원 및 홍보가 되면서 지역에서의 아동센터의 역할이 커지고 있다. 홍보를 통하여 지역주민과 지역 기업체의 후원이 활발해지고 있으며 지역의 인적자원이나 물적 자원이 연계되어 아동에게 질 높은 서비스가 제공되고 있는 것으로 평가되었다.
- 후원자의 발굴과 기관 연계를 통하여 활발한 활동을 하고 있으며 사회복지실습생과 자원봉사자의 지원으로 아동들의 개별 학습이 지원되고 어려운 가정에 물품 지원 및 후원 연결이 되어 성장기에 있는 아동들에게 질 높은 서비스 및 건전한 성장 발달에 도움이 되고 있음이 평가되었다.
- 2025년 외부 공모전에 참여하여 학업뿐만 아니라 그림그리기대회, 글쓰기 대회 등 아동의 특성을 관찰하여, 재능과 꿈을 펼칠 수 있도록 외부 대회에 기회를 주어 성취감과 자신감을 느낄 수 있는 기회가 되었다.
- 2025년 '디지털 배움터' 교육사업으로 최근 AI가 촉발한 기술 발전을 디지털취약계층에게 편리하고 행복하게 디지털 혜택을 누릴 수 있도록 함으로써 아동이 디지털 실생활 역량교육에 도움이 되고 있음이 아동과 보호자에서 좋은 평가를 받았으며, 3명의 아동이 자격을 취득하여 자신감 향상에 많은 도움이 되었다.

(환류)

- 지역에서의 관심과 지원 및 홍보가 되면서 지역에서의 아동센터의 역할이 커지고 있어 홍보를 통한 지역사회연계 서비스 연계를 늘어나갈 것이다.
- 홍보를 통하여 지역주민과 지역 기업체의 후원이 활발해지고 있으며 지역의 인적자원이나 물적자원이 연계되어 아동에게 질 높은 서비스가 제공되도록 지원할 것이다.
- 지역사회 네트워크를 위한 지역 연대회의에 참여하여 다양한 자원 개발 및 확보를 위한 활발한 활동을 할 것이다.
- 다양한 인적·물적 자원이 연계되어 아동 맞춤형 서비스가 지원될 것이며, 후원자의 발굴과 기관연계를 통하여 활발한 활동을 할 것이며, 사회복지실습생과 자원봉사자의 지원으로 아동들의 개별학습을 지원하고 어려운 가정에 물품지원 및 후원을 연결하여 성장기에 있는 아동들에게 질 높은 서비스를 지원할 것이다.

- 지역사회연계 프로그램 참여는 아동의 자율성을 보장하고 강제로 참여하지 않도록 하고 아동의 욕구에 맞게 프로그램의 지원이나 연계를 능동적으로 대처할 수 있도록 한다. 또한 프로그램 진행시 법정 종사자가 참여하여 진행 과정에서 아동·지역사회와 원활한 소통으로 아동들의 욕구에 즉시 반응할 수 있도록 한다.

(6) 기타

- 아동센터 기타 운영에 대한 부분은 정부의 지원금은 부족하지만, 지역의 관심과 학부모의 관심으로 홍보가 잘 되어 지역아동센터 입소에 대한 문의가 많아졌다.
- 아동 최우선의 이익에 따라 투명하고 명확한 운영이 되기 위해 종사자들은 노력하고 있으며, 아동센터연합회 활동이나 지역사회 활동을 통하여 지역 연계에 대한 정확한 정보를 수집하여 지역과 활발한 소통을 진행하였다.
- 지역아동센터 돌봄 아동은 진학이나 이사를 제외하고는 퇴소는 거의 없으며, 아동센터를 이용할 때 공결 사항을 제외한 결석이 거의 없이 이용하고 있다.
- 아동의 심리적인 안정감을 제공하고 있음이 아동과 부모의 상담 속에서 평가되고 지속적인 소통과 지원이 이뤄지고 있다.
- 아동의 개인 개인별 맞춤형 서비스를 하기 위한 노력이 지속적으로 이루어지고 다각도로 아동에 대한 지원 방법을 탐색하여 아동의 욕구를 해소할 수 있도록 프로그램을 통하여 지원하고 건전하고 밝은 모습으로 성장하는 것을 보면 종사자는 보람과 행복을 느끼며 아동들과 함께 한 해가 된 것 같다는 평가가 이루어졌다.

(환류)

- 지역아동센터에 이용하는 아동들이 지속적으로 이용할 수 있도록 다양한 프로그램 지원을 할 것이며 지역의 관심과 학부모의 관심이 센터 운영에 긍정적인 효과가 되도록 지원할 것이다.
- 지역아동센터연합회 활동이나 지역사회 활동을 통하여 정확하고 진실한 정보 속에서 운영하고 있으며, 아동은 이용하는 심리적인 안정감을 제공하고 있음이 아동과 부모의 상담 속에서 평가되고 있어 아동의 개인 개인별 맞춤형 서비스를 하기 위한 노력이 다각도로 이루어질 것이다.
- 고등학교 진학으로 인하여 4명의 아동이 퇴소하게 되고, 2명의 아동이 이사계획을 가지고 있어 6명의 결원이 생겨 지역사회에 홍보가 필요할 것이다.

5. 운영목적

[아동복지법]과 [사회복지법]에 따라 지역에서 보호를 필요로 하는 아동에게 보호, 교육 건전한 놀이와 오락의 제공, 보호자와 지역사회의 연계 등 아동의 건전 육성을 위하여 종합적인 아동보호 서비스를 제공함으로써, 아동의 건전한 인격 형성과 사회적응력 형성을 도모하고 학업성취 능력을 향상시키며, 아동이 지역사회 내 건강한 사회 구성원으로 성장할 수 있도록 지원한다.

6. 목표

1) 경제적, 사회적, 가정적으로 다양한 어려움이 있는 아동을 안전하게 보호하고 방과 후 돌봄서비스가 필요한 아동의 건강한 성장을 위한 다양한 보호 서비스를 제공한다.

가) 방과 후 아동들이 안전한 보호공간을 제공하고, 건강한 식재료로 만든 급·간식 지원을 통해 아동이 건강하게 성장할 수 있도록 한다.

나) 개인위생지도 및 일상생활 지원을 통해 바른생활 습관과 인격을 키우고, 아동의 심리적, 정서적 안정을 위한 상담을 제공한다.

다) 아동의 출결사항을 지원하고 안전한 귀가 지도를 제공한다.

라) 안전지도, 안전 교육을 실시하여 스스로를 보호하고, 안전 의식을 높일 수 있도록 한다.

마) 아동권리를 보호하기 위하여 권리 교육을 실시하여 보호권, 생존권, 발달권, 참여권을 보장되도록 돕는다.

2) 학습 능력 향상 및 재능계발 기회를 제공하여 아동의 특성에 맞는 다양한 교육 서비스를 제공함으로써 학교 적응력을 향상시킨다.

가) 1:1 개별학습 및 숙제지도, 학년별학습지도를 통해 아동들의 기초학습능력을 향상시킨다.

나) 학교생활 지원을 통해 학습에 대한 자신감을 향상시킨다.

다) 다양한 활동프로그램의 제공을 통해 아동들의 잠재력과 재능을 계발할 수 있도록 한다.

라) 아동자치회의를 활성화하여 자기 주도적인 프로그램을 할 수 있도록 한다.

마) 아동 권리를 보호하기 위하여 권리 교육을 실시하여 보호권, 생존권, 발달권, 참여권을 보장되도록 돕는다.

3) 아동의 욕구를 반영한 다양한 문화, 예술, 체험을 통해 다양한 놀이 및 특별활동서비스를 제공함으로써 책임감을 기르고 문화 체험의 기회를 가진다.

가) 아동의 욕구에 맞는 지역사회 문화 체험을 진행한다.

나) 캠프 및 야외활동을 통해 아동에게 적절한 체험 및 여가 활동을 보장한다.

다) 캠프, 참여 활동 등 또래와의 상호작용 촉진 및 공동체 활동에 대한 책임감 증진을 배우고 헤쳐 나갈 수 있는 힘을 기른다.

라) 아동의 의사를 반영한 프로그램을 제공하고 모든 활동에 아동이 자발적으로 참여할 수 있도록 지지한다.

4) 아동과 가족의 상황에 맞는 정서지원서비스를 제공함으로써 아동의 건강한 정서적 발달을 돕는다.

가) 아동의 욕구와 상황에 맞는 발달지원계획을 수립한다.

나) 아동 대상 개인별 상담을 제공하며, 아동의 변화 상황을 확인하기 위해 관찰일지를 기록한다.

다) 보호자 교육 및 상담프로그램 등을 통해 지역아동센터에서의 아동 생활에 부모의 관심도와 참여도를 높이고 아동과 부모 간의 관계를 개선한다.

라) 아동의 가정환경을 파악하고 서비스 연계를 통해 아동의 주요 어려움과 욕구를 지원할 수 있도록 한다.

마) 적절한 휴식 및 놀이를 제공하고, 놀이감을 제공해준다.

5) 지역사회 네트워크 구축을 통해 아동과 가족에 대한 다양한 서비스를 제공하며, 안정적인 사회적 지지망을 형성하기 인적, 물적 자원을 확보한다.

가) 정기적인 운영위원회를 통해 지역아동센터 전반에 대한 발전에 대하여 논의한다.

나) 지역사회 네트워크를 위한 홍보를 효과적으로 한다.

다) 인적, 물적 자원을 제공할 수 있는 지역 네트워크를 구축한다.

라) 지역사회 자원 개발 및 확보를 통해 다양한 프로그램과 서비스를 제공한다.

7. 운영의 근거 및 필요성

1) 법적 근거

지역아동센터는 2003년 1월 법제화로 아동복지법 제52조 8항에 의거 지역사회 아동의 보호, 교육, 건전한 놀이와 오락의 제공, 보호자와 지역사회 연계 등 아동의 건전 육성을 위하여 종합적인 아동복지서비스를 제공하는 시설이다. 지역아동센터는 지역사회 안에서 아동의 권리보장과 안전한 보호 및 급식 제공을 통해 결식을 예방하고, 아동의 학습능력제고, 학교부적응해소, 일상생활지도, 학교생활의 유지 및 적응력을 강화시키며, 문화적으로 소외된 아동에게 다양한 문화 체험의 장을 제공해야 한다. 또한 아동의 심리, 정서적 안정 및 건강한 신체 발달 기능을 강화하며 지역사회 자원을 확보, 발굴하며 지역사회 내 아동 문제에 대한 사전 예방적 기능 및 사후연계 서비스를 제공해야 한다.

2) 이론적 근거

(1) 인적자본이론

인적자본이론이란 사람에 대한 자본도 실물 자본과 같이 투자에 의해 축적이 가능하고 이에 따라 개인의 생산성이 달라질 수 있다는 전제하에 인적자본에 대한 투자의 필요성 및 그 경제효과를 설명하는 이론이다(김광혁, 2007). 이 이론의 가정에 따르면 아동의 경우 미래 생산성 향상 또는 이를 위한 과정으로 투자를 계속 할 경우 아동의 긍정적 성장이 나타날 수 있다는 것이다. 지역아동센터는 아동의 전인적인 성장을 위한 보호, 교육, 문화, 복지 및 지역연계의 5대 영역을 중심으로 체계적인 프로그램을 제공하며, 사례관리를 통한 아동 개인별 특성과 상황에 맞는 서비스를 제공하는 곳이기 때문에 아동에게 긍정적인 학업성취와 물질적 재화, 경험, 서비스까지 투자하는 것으로 아동의 발달 정도의 영향을 미칠 수 있다고 본다. 학업성취와 학교적응에 영향을 미치는 요인으로는 가족유형, 친구지지, 교사지지, 지역아동센터 교사에 대한 만족도, 지역아동센터 이용경험 등으로 나타났다. 따라서 비양친가정의 아동들에게 다양한 사회복지서비스를 제공하며 보다 많은 아동들이 지역아동센터를 이용할 수 있도록 함과 동시에 지역아동센터 교사의 수준을 향상시켜 양질의 서비스를 아동들에게 제공할 수 있도록 해야 할 것이다. 이와 함께 학교교사들이 빈곤아동의 특성을 이해하여

이들에 대한 지지원으로서의 역할을 할 수 있도록 교사교육 프로그램을 실시하고 빈곤아동의 사회적 지지를 광범위하게 확보하여 사회적 지지를 강화해야 할 것이다.

(2010.12 김현주 한국청소년학회)

(2) 가족과정모델

가족과정모델은 빈곤이 부모의 정서적 안녕과 부부 및 부자 관계와 같은 비물질적 관계, 즉 가족과정에 영향을 미치고 이러한 가족 과정을 통해 아동 발달이 영향을 받는다고 설명한 이론이다(김광혁 2006). 지역아동센터는 단순히 아동에 대한 서비스만 제공하는 곳이 아니다. 아동의 전인적 성장을 위해 아동과 가족, 그리고 지역사회를 연계하여 체계적인 서비스를 제공하는 곳이다. 아동과 함께 가족에 대한 교육과 상담을 제공하여 아동이 긍정적으로 성장할 수 있는 환경을 제공하기 위한 노력을 함께 하고 위험한 이웃 환경이나 불안정한 미래 상황에 대한 어려움을 함께 감소하기 위한 활동들이 필요하다.

기댈 곳 없는 아동과 가족을 깊이 알아감", "지역 안에 뿌리내려가기", "가정과 아동의 힘기르기", "운영의 현실적 어려움과 맞닥뜨림", "운영 경험을 통해 인식한 센터의 발전과제" 등 총 6개의 범주로서 분석되었다. 지역아동센터의 시설장들은 센터를 시작할 때 기댈 곳 없는 빈곤아동에 대한 사랑과 관심으로서 작고 소박하게 출발하였으며, 설립과 운영의 전 과정에서 아동 중심 및 지역 기반 서비스를 실천하기 위해 노력하였다. 더 나아가 척박한 운영 현실 속에서도 지역 밀착형 공공전달체계로서 뿌리내리기 위해 고군분투해왔다. 이러한 연구 결과들을 통해 제안할 수 있는 것으로서 먼저 정부 지원이 현실화되어야 한다는 점이다. 두 번째, 지역아동센터를 위한 교육·연계·업무조정·협의·대변 등 다양하고 통합적인 기능을 할 수 있는 허브 기관이 마련될 필요가 있다. 또한 지역 밀착형 아동복지시설의 역할을 다할 수 있도록 해야 한다.

(한국아동복지학회, 박태정, 2010.12)

8. 2026년 중점사업

2026년도에는 사업계획에 맞게 규칙적이고 체계적인 사업을 진행하며, 다양한 보호·교육·문화·정서 프로그램 및 지역자원연계를 중심으로 사업을 추진하고자 하며, 아동의 개별서비스 강화와 개인 욕구 반영을 중점적으로 진행하고자 한다. 이전까지는 지역아동센터를 운영할 때 아동의 전인적인 발달을 위한 프로그램을 기획하고 제공하고자 노력하였지만, 전반적인 아동을 중심으로 프로그램을 기획하고 거기에 맞춰 일방적인 서비스를 제공하는 경우가 많았다. 하지만 사례관리 등의 필요성과 더불어 아동의 개인별 특성에 맞는 서비스 제공에 따른 아동의 변화 측면이 크다는 것을 알게 되었고, 2026년에는 돌봄 아동에 대한 서비스 지원으로 서비스 대상을 구분하여 아동 상황에 맞춘 서비스를 제공하고자 하며, 개인별 특성에 맞는 서비스를 제공한 결과 아동들의 긍정적인 변화가 나타났으며 아동 외에 가족의 변화까지 볼 수 있을 것이다. 이를 근거로 2025년에는 더욱 체계적으로 아동과 보호자의 욕구를 중심으로 아동의 긍정적인 성장을 위한 서비스를 지원하고자 한다.

9. 운영철학

- 성공회 나눔의 집 철학인 나눔과 섬김의 바탕으로 지역사회 안에서 보호와 양육을 필요로 하는 아동들에게 교사와 보호자, 지역사회가 연계하여 올바르게 성장할 수 있도록 돕는 목적을 갖고 다양한 프로그램을 통해서 아동의 소질과 개성을 발견하고 조화롭게 성장할 수 있도록 지원한다.
- 개인이 아닌 우리라는 공동체 의식을 갖고 사회의 한 구성원으로 올바르게 성장할 수 있도록 도우며 아동들이 유해한 환경으로부터 보호하고 배움의 터전을 마련하여 건강한 가치관을 가질 수 있도록 한다.

10. 운영현황

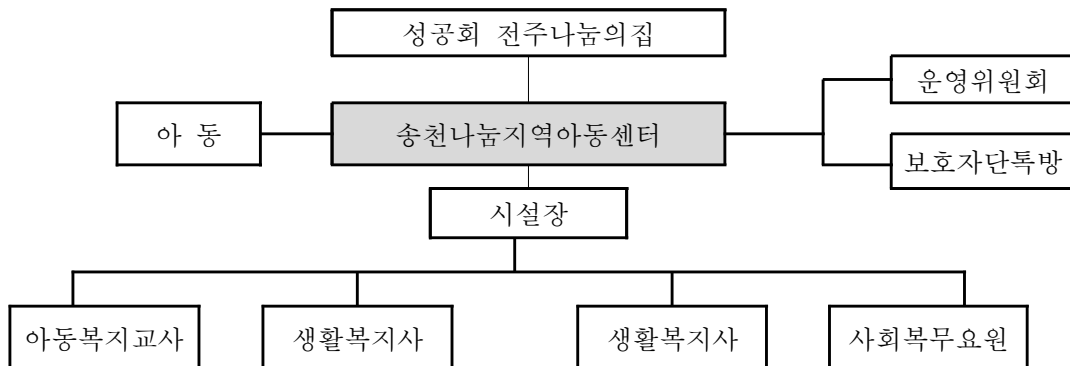
1) 시설현황

- (1) 소재지 : 전주시 덕진구 송천동1가 127-22(솔내 2길 76)
(☎ 063-277-9004)
- (2) 운영주체 : 대한성공회유지재단 전주나눔의집
- (3) 시설대표 : 김혜옥
- (4) 시설장 : 김혜옥
- (5) 건물 : 철근콘크리트 2층, 39평, 근린생활시설 1종

2) 종사자 현황

구분	계	대표 겸 시설장	생활복지사	사회복무요원	아동복지교사
인원	5	1	2	1	1

3) 조직도



4) 종사자현황

	이름	담당 역할	자격증	비고
대표겸 시설장	김혜옥	아동지도, 행정, 기획	사회복지사	상근
생활복지사	이영선	실무지원, 아동지도	사회복지사	상근
생활복지사	박은영	실무지원, 아동지도	사회복지사	상근
아동복지교사	송미정	아동지도	아동복지교사	비상근
사회복무요원	곽동우	아동지도, 행정보조	사회복무요원	상근

5) 아동 가구 현황

등록인원	28명	일일평균아동		28명		수급권가정			0명		
학령구분	28	미취학	초1	초2	초3	초4	초5	초6	중1	중2	중3
		1	2	4	5	4	4	1	2	1	4
가정형태	2	양부모	조모	조부	편모	편부	친척	다문화			
		20	0	0	4	3	0	1			
경제형태	28	맞벌이		저소득		한부모		차상위			
		2		19		2		5			

6) 이용대상 아동

- (1) 전주시 덕진구 송천동1,2동에 거주하는 수급 계층
- (2) 전주시 덕진구 송천동1,2동에 거주하는 차상위 계층
- (3) 전주시 덕진구 송천동1,2동에 거주하는 저소득 아동 및 보호가 필요한 아동

7) 대상자 선정 및 아동현황

대상 구분	서비스대상 선출근거	단위(세대,명)
일반 집단	전주시 결손빈곤 아동	3,132세대
위험 집단	덕진구 결손빈곤 아동	2,198세대
표적 집단	송천동 결손빈곤 아동	600세대
표적집단 중 실제 이용 아동 수	송천동 결손빈곤 아동	29명

8) 이용 시간

(1) 운영기간: 2026년 1월 ~ 2026년 12월(12개월)

(2) 운영시간

가)학기중 : 평 일 오전 10:00 ~ 오후 19:00

나)방학중 : 평 일 오전 09:00 ~ 오후 18:00

다)토요일 : 토요일 오전 10:00 ~ 오후 14:00 (4시간운영)

9) 기관 연혁

1999년	7월 사랑나눔교실로 개소
2003년	꿈꾸는 아이들 문집 발행
2006년	풍물공연 실시
2007년	KT공부방 선정
2008년	정보화교육 최다 자격증 전주 시장상 수상
2010년	지역아동센터 평가 실시
2011년	보건복지부 장관상 수상(김혜옥시설장)
2012년	개별특성화에 맞는 프로그램 진행
2014년	2월 현 주소 송천동 127-22 (2층) 센터이전
2015년	7월 보건소 구강검진 교육 및 영양, 흡연 교육
2016년	5월 가족과 함께하는 순창농촌체험(가인농장)
2017년	10월 한마음 독서대회(전지연)
2018년	4월 동학농민 역사기행 체험),부모교육(뇌교육)
2019년	10월 심화평가 A
2020년	11월 1박2일 캠프 (**태권도)
2021년	9월 친환경 석면 공사진행
2022년	6월 아동센터 전반적인 환경공사 진행(도비,시비지원.3천만원)
2023년	10월 한마음독서대회 우수프로그램 대상 수상
2024년	7월 박은영샘 생활복지사근무, 국민연금프로그램, 현대자동차 기자재 지원
2025년	11월 마을돌봄 우수사례 전북도지사 상 수상(전북지원단 주최)

10) 일과 프로그램

(1) 학기중(10시~19시)

시간	월	화	수	목	금	토
10:00- 12:00	행정업무 및 아동학습준비, 회의 참석 및 교육 참석, 방역소독					아동개별학습
12:00- 13:00	점심시간					
13:00- 15:00	개별문제풀이, 독서, 숙제지도					독서,취미활동 문화,체육활동
15:00- 16:00	개인별 학습 지원 및 학교 과제 점검, 아동센터 소식 안내					
16:00-17:00	아동들의 개별적인 학습 지원 보드게임	아동들의 개별적인 학습지원 크레카프로그램	우쿨렐레 개인별 수준별 학습지원	공예 개인별 수준별 학습지원	쉽프로그램 재량활동 자치회의등 스마트올	
17:00-17:30	간식지원, 책 읽기, 재량활동 등 마무리					
17:30-18:30	개별학습지도, 프로그램 진행, 저녁급식 지원, 방역 소독					
18:30-19:00	안전한 귀가지도					

(2) 방학중(9시~18시)

구 분	월	화	수	목	금	토
09:00 - 10:00	건강지원	마음을 가다 듣고 하루도 건강하게! 밝게! 개인위생지도				
10:00 - 12:00	기초학습	학습교육	개인지도	개별학습지도	방학과제확인	개인학습지도 개별학습
12:00 - 13:00	점심	맛있는 점심시간				
13:00 - 14:00	프로그램	방학숙제 및 집중학습				문화활동 재량활동
14:00 - 16:00	프로그램	아동 수준별 개인별 학습지원 보드게임	아동 수준별 개인별 학습지원 크레카 프로그램	우쿨렐레 아동수준별 개인별 학습지원	공예 아동수준별 개인별 학습지원	쉽프로그램 재량활동 자치회의 안전교육등
16:00 - 16:30	간식	간식시간 즐거워				
16:30 - 17:30	프로그램 활동	요일별 다양한 아동 참여프로그램 진행				
17:30 - 18:00	마무리	방역소독, 위생교육 및 청소, 귀가				

11. 세부 사업내용

대분류	중분류	세부프로그램 (소분류)	서비스활동 (수행방법)	인원	시행 시기
보호	생활	일상생활 관리	- 센터생활적응지도	29	주6회
			- 일상예절교육	29	주6회
			- 위생지도 / 점검 (손씻기 등)	29	주6회
보호	생활	위생관리	- 건강지도 아동센터 치료에 필요한 의약품 구비	29	주6회
			- 구충제 복용	29	연1회
		급식지도	- 영양사가 작성한 급식 표에 의해 식사제공 학기중 석식 18시~18시30분 방학중 중식 12시~13시	29	주6회
		안전귀가지도	- 귀가지도, 귀가알림이 이용하여 귀가	29	주6회
		5대 안전 의무교육	- 식중독 교육 - 감염병 및 약물의 오용. 남용 예방 보건위생 관리교육 - 재난·화재 대비 안전교육 - 교통안전 교육	29	연1회
교육	학습	숙제지도	- 학교 숙제 지도	29	연1회
		교과 학습 지도	- 개별 및 학년별 기초학습 지도 국어, 수학, 등 문제집 풀이 - 개별 및 학년별 영어, 수학지도(대학생 멘토)	15	주1회
	특기 적성	예체능활동	- 우쿨렐레 진행: 최선녀강사님 - 공예프로그램 진행: 유미선생님 - 보드게임 :프로그램강사	15	주1회
	성장 과 권리	인성교육	- 아동인성교육(자체교육)	29	연1회
		두뇌교육	- 두뇌 창의력개발을 위한 크레카 프로그램	12	월2회
		아동자치회의	- 전체회의, 센터운영 참여, 약속정하기 아동대표선출에 따라 회의진행	29	연6회
		아동권리교육	- 아동권리알기, 아동의4대권리, 권리와 의무	29	연1회
문화	체험 활동	관람. 견학	- 문화체험 영화, 공연관람 등 - 놀토피아, 롤러장, 굴따기 등	29	연4회 이상
	참여 활동	캠프. 여행	- 캠프 방학중 여름캠프/겨울캠프 진행	29	연2회
		행사	- 어린이날 맞이 행사 진행 - 크리스마스 파티 진행	29	연1회 (5월)

대분류	중분류	소분류 (프로그램명)	서비스활동 (수행방법)	인원	시행 시기
정서지원	상담	연고자상담	- 정기적인 내방, 전화 상담	29	수시
		아동상담	- (초기상담)입소아동 초기상담 수시(입소시) - 정기적인 아동상담(연1회)	29	연1회 이상
	가족지원	보호자교육	- 보호자교육(아동 및 부모님) 교육청 지원 강사	29	연1회
지역사회연계	홍보	기관홍보	- 정기지역 홍보 방법: 방문, 소식지 등	29	연1회
		인적연계	- 운영위원회(연4회) 대상:운영위원회 9명	9	연4회
			- 지역사회보장협의체 회의(송천1동 주민센터)	10	연4회
			- 사회복지 실습생	10	연간
			- 현대자동차 자원봉사	10	연2회
기관연계	- 복지관 및 연계 지원 - 현대자동차 기자재 지원 - 세플리코리아 후원금 지원	29	연1회 이상		

12. 연간 영역별 프로그램

1) 보호프로그램

목표 : 아동이 정신적으로나 신체적으로 건강하게 성장할 수 있도록 급식 및 안전 지도 등 다양한 프로그램을 진행하며 학교 교육 일정을 점검한다.

프로그램명	사업내용	시기	운영시간	수행인력
급식,간식	급·간식지원(5대 영양소 골고루 지원) (방학 중 점심 급식지원 / 간식지원) 외식업체(전북외식산업)를 통한 영양사식단의 안전한 먹거리 제공 및 안전한 급식용품 지원	주5회	주5회 2시간	종사자 노인일자리
위생안전	아동건강모니터링, 손씻기위생지도, 자체 및 외부소독, 공기청정기 등 위생지원 등	주5회	주5회 1시간	종사자 아동복지교사
의무교육	학교교육대체 및 자체교육 생활안전교육실시 화재대피훈련 및 식중독예방교육, 미세먼지안전교육 등은 자체교육 실시	필요 시	진행시 1시간	종사자 아동복지교사 사회복무요원
귀가지도	돌봄아동 센터 이용 후 바로 집으로 귀가지도 저학년아동가정 종사자와 함께 귀가 및 가정귀가 웰티즌 사용 등하원 알림 확인	주5회	주5회 1시간	종사자 사회복무요원 보호자
식사예절	식사 전 손씻기 위생 지키기 식사예절교육(급식 후 정리 정돈 하기 등)	주5회	주5회 1시간	종사자 사회복무요원
토요일 아동보호	토요일이용아동 안전한 돌봄 및 급식 지원 (방임예방과 결식예방)	월4회 운영	월4회 4시간	종사자 자원봉사자

2) 교육프로그램

목표 : 학교생활지원을 위한 기초학습 지도와 기본 생활교육을 실시하여 아동 생활에 어려움이 없게 하고, 아동의 특기와 적성을 신장시키고 창의력과 공동체 의식을 기르기 위한 다양한 특별활동 및 체험 활동을 진행한다.

프로그램명	사업내용	시기	운영시간	수행인력
학습지도	개별문제집 지원 및 수준에 맞는 학습지도 ※아동 학습은 주 4회로 운영, 금요일은 자율 활동시간으로 운영 ※금요일은 필요한 아동 개별지원	주4회	주4회 2시간	종사자 아동복지교사 자원봉사자 사회복무요원
아동자치회의	아동센터 운영에 대한 전반적인 의견과 프로그램에 대한 전반적인 의견 등	연6회 이상	진행시 1시간	종사자 아동복지교사 자원봉사자 사회복무요원
공 예	이용아동 15명 공예프로그램 진행, 전문 강사진행 강사비(5만원), 재료비 별도 다양한 공예를 통한 특기적성 계발과 성취감	주1회	목요일 1시간	종사자 프로그램강사 자원봉사자
인권권리교육 개인정보교육	UN아동권리협약에 대해서 배우기 아동의 권리 알기 일상생활에서의 권리 알기 개인정보교육	연 1회	진행시 1시간	강사 및 자체교육 사이버교육
아동권리교육	아동학대신고자, 긴급복지지원 의무 교육	연1회 이상	진행시 1시간	강사 및 자체교육 및 사이버교육
보드게임	보드게임을 통한 두뇌계발 보드게임의 규칙이해 전략구성, 선택과 결과예측 등을 통한 사고력 향상 전문 강사진행 강사비(5만원), 재료비 별도	주1회	월요일 1시간	종사자 프로그램강사 자원봉사자, 사회복무요원
우쿨렐레	자신감 향상 및 집중력 강화 우쿨렐레 참여를 희망하는 아동 10명 능숙한 코드변경으로 다양한 곡을 연주할 수 있도록 아동 개별지원	주1회	수요일 1시간	종사자 프로그램 강사 사회복무요원
크레카 프로그램	다양한 교구를 통한 아동의 두뇌활동 및 창의력 향상	월 2회	화요일 1시간	종사자 자원봉사자 사회복무요원
전북지원단과 함께 하는 나답게 지원사업	느린 학습 아동을 지역연계를 통한 인지정서학 습, 공동체활동 지원 전북지원단 파견교사, 교재비지원 (2026년 2월 신청) 3월~ 11월	주5회	주5회 4시간	파견전문가 종사자
중학영어, 수학	중학생아동의 영어, 수학 개별학습지원	주4회	수시	종사자 대학생멘토 사회복무요원

3) 문화프로그램

목표 : 여러 가지 다양한 문화의 체험, 관찰, 실습, 견학 등의 기회를 확대시켜 주어 창의성, 자율성을 길러 주며, 아동 개개인의 개성과 소질을 발견 신장하고 심신의 조화로운 발달을 도모하며, 협동과 봉사의 정신을 갖도록 한다.

프로그램명	사업내용	시기	운영시간	수행인력
문화체험 및 공동체 프로그램	-영화 관람 프로그램 -다양한 놀이 -공동체체험프로그램	학기 중, 여름·겨울 방학 일정 확인 후 문화프로그램 진행 연6회 이상	진행시 3시간	종사자 자원봉사자 아동복지교사 사회복무요원
상반기 문화프로그램	-아동의 의견을 반영한 상반기 프로그램진행 -1박2일 캠프	상반기	진행시 -3시간 -1박2일	종사자 자원봉사자 아동복지교사 사회복무요원
하반기 문화프로그램	-아동의 의견을 반영한 하반기 프로그램 진행	하반기	진행시 3시간	종사자 자원봉사자 아동복지교사 사회복무요원

4) 복지프로그램

목표 : 아동들의 현재 심리상태 및 가정환경을 이해하고 아동들이 긍정적으로 성장 할 수 있도록 지역연계망을 구축하여 지원하고 다양한 외부지원 사업을 통해서 가정과 센터의 욕구를 해결한다.

프로그램명	사업내용	시기	운영시간	수행인력
아동개별상담	아동과 관련한 교육 및 고충상담	연1회 이상	진행시 1시간	종사자
아동집단상담	또래관계 개선 및 집단 응집력 구축	필요시	진행시 1시간	종사자
보호자 상담	아동 문제해결 및 증진을 위한상담	연1회 이상	진행시 30분	종사자
학교 상담 · 방문	아동 관련에 있어서 필요시 학교관계자와 상담	필요시	진행시 1시간	종사자
가정방문	아동의 욕구 및 문제해결 증진을 위한 가정방문	필요시	진행시 1시간	종사자
부모교육	자녀교육법, 양육기술지원, 만족도 조사 등	연1회	진행시 3시간	종사자 외부강사

5) 지역사회연계프로그램

목표 : 지역사회의 다양한 인적·물적 자원을 연계하여 아동에게 질 높은 서비스를 제공한다.

연계단체	사업내용	시기	운영 시간	수행인력
기관홍보	-소식지 나 리플렛 활동 -아동에게 특별프로그램 제공 -아동센터 홍보 지원	필요시	진행시 1시간	종사자 자원봉사자
지역조직	-어린이날 행사, 문화한마당 참여	연1회	진행시 1시간	종사자 자원봉사자
지역조직	-아동 장학 지원 및 가정 지원	결연	진행시 1시간	종사자 자원봉사자
단체	-아동 학습지 및 의류 지원, 학습지 지원	필요시	진행시 1시간	종사자 자원봉사자
지역네트워크	-아동청소년 문제해결을 위한 네트워크	필요시	진행시 1시간	종사자 자원봉사자
아동전문기관	-아동학대예방을 위한 자원연계	필요시	진행시 1시간	종사자 외부강사

12. 평가방법

목표		하위목표	평가 방법	자료원	측정 시기
보호	경제적, 사회적, 가정적으로 다양한 어려움이 있는 아동을 안전하게 보호하고 방과후 돌봄 서비스가 필요한 아동의 건강한 성장을 위한 다양한 보호서비스를 제공한다.	방과 후 아동들이 안전한 보호공간을 제공하고, 건강한 식재료로 만든 급·간식 지원을 통해 아동이 건강하게 성장할 수 있도록 한다.	아동참여도 및 급, 간식 식단표에 따라 제공되었는지 건강과 일상생활 점검	-출석부 -관찰일지 -프로그램일지 -위생점검표 -급·간식일지	연1회
		개인위생지도 및 일상생활지원을 통해 바른생활습관과 인격을 키우고, 아동의 심리적, 정서적 안정을 위한 상담을 제공한다.	아동참여도 및 일상생활점검	-출석부 -관찰일지 -아동관리카드 -위생점검표	연1회
		아동의 출결사항을 지원하고 안전한 귀가 지도를 제공한다,	아동참여도 및 생활기록, 프로그램 진행일지 통해 일상생활점검	-출석부 -알림이지원 -관찰일지 -운영일지	연1회
		안전지도, 5대 안전 의무 교육을 실시하여 스스로를 보호하고, 안전의식을 높일 수 있도록 한다.	프로그램 계획에 따라 적절히 운영되었는지 점검	-프로그램계획 -프로그램일지 -관찰일지 -운영일지 -결과보고서	연1회
교육	학습능력 향상 및 재능개발 기회를 제공하여 아동의 특성에 맞는 다양한 교육 서비스를 제공함으로써 학교 적응력을 향상시킨다.	1:1개별학습 및 숙제지도, 학년별 학습지도를 통해 아동들의 기초학습능력을 향상시킨다.	아동 학년별 수준별 학습지도가 적절히 되었는지 점검	-프로그램계획 -프로그램일지 -관찰일지 -운영일지 -결과보고서	연1회
		학교생활 지원을 통해 학습에 대한 자신감을 향상시킨다.	아동수준별 학습지원이 되는지 점검	-프로그램계획 -프로그램일지 -관찰일지 -운영일지 -결과보고서	연1회
		다양한 활동프로그램의 제공을 통해 아동들의 잠재력과 재능을 계발할 수 있도록 한다.	아동특기적성에 맞춰 적절히 운영되었는지 점검	-프로그램계획 -프로그램일지 -관찰일지 -운영일지 -결과보고서	연1회
		아동자치회의를 활성화하여 자기주도적인 프로그램을 할 수 있도록 한다.	아동자치회의가 적절히 잘 운영되었는지 점검	-운영일지 -아동자치회의록	진행시
	아동권리를 보호하기 위하여 권리교육을 실시하여 보호권, 생존권, 발달권, 참여권을 보장되도록 돕는다.	아동권리교육일지 점검	-프로그램계획 -프로그램일지 -프로그램평가 -운영일지	연1회	

문화	아동의 욕구를 반영한 다양한 문화. 예술. 체험을 통해 다양한 놀이 및 특별활동 서비스를 제공함으로써 책임감을 기르고 문화체험의 기회를 가진다.	아동의 욕구에 맞는 지역사회 문화 체험을 진행한다.	아동 욕구에 따라 적절히 운영되었는지 점검	-아동자치회의록 -프로그램계획 -프로그램일지 -관찰일지 -운영일지 -결과보고서	연1회
		캠프 및 야외활동을 통해 아동에게 적절한 체험 및 여가활동을 보장한다.	아동 욕구에 따라 적절히 운영되었는지 점검	-아동자치회의록 -프로그램계획 -프로그램일지 -관찰일지 -운영일지 -결과보고서 -만족도조사	프로그램 종료 시
		캠프, 참여활동 등 또래와의 상호 작용 촉진 및 공동체 활동에 대한 책임감 증진을 배우고 헤쳐 나갈 수 있는 힘을 기른다.	아동 욕구에 따라 적절히 운영되었는지 점검	-아동자치회의록 -프로그램계획 -프로그램일지 -관찰일지 -운영일지 -결과보고서 -만족도조사	프로그램 종료 시
		아동의 의사를 반영한 프로그램을 제공하고 모든 활동에 아동이 자발적으로 참여할 수 있도록 지원한다.	아동 욕구에 따라 적절히 운영되었는지 점검	- 아동자치회의록 -프로그램계획 -프로그램일지 -관찰일지 -운영일지 -결과보고서 -만족도조사	프로그램 종료 시
정서 지원	아동과 가족에 대한 상황에 맞는 정서 지원 서비스를 제공함으로써 아동의 건강한 정서적 발달을 돕는다.	아동의 욕구와 상황에 맞는 발달 지원계획을 수립한다.	아동 욕구가 적절히 지원되었는지 점검	-관찰일지 -아동상담일지 -아동관리카드 -부모상담일지 -운영일지	연1회
		아동 대상 개인별 상담을 제공하며, 아동의 변화 상황을 확인하기 위해 관찰일지를 기록한다.	아동 욕구가 적절히 지원되었는지 점검	-관찰일지 -아동상담일지 -아동관리카드 -부모상담일지 -운영일지	연1회
		보호자 교육 및 상담프로그램 등을 통해 지역아동센터에서의 아동 생활에 부모의 관심도와 참여도를 높이고 아동과 부모 간의 관계를 개선한다.	부모와 아동간 관계 개선이 되었는지 점검	-관찰일지 -운영일지 -아동상담일지 -보호자상담일지	연1회
		아동의 가정환경을 파악하고 서비스 연계를 통해 아동의 주요 어려움과 욕구를 지원할 수 있도록 한다.	아동 및 보호자 욕구가 적절히 지원되었는지 점검	-관찰일지 -아동상담일지 -아동관리카드 -부모상담일지 -운영일지	연1회
		적절한 휴식 및 놀이를 제공하고, 놀이감을 제공해준다.	아동 및 보호자 욕구가 적절히 지원되었는지 점검	-관찰일지 -아동상담일지 -프로그램계획 -운영일지	연1회

지역 사 회 연 계	지역사회 네트워크 구축을 통해 아동과 가족에 대한 다양한 서비스를 제공하며, 안정적인 사회적 지지망을 형성하기 인적, 물적 자원을 확보한다.	정기적인 운영위원회를 통해 지역 아동센터 전반에 대한 발전에 대하여 논의한다.	운영활성화를 위해 노력하였는지 점검	-운영일지 - 운영 위원 회 회의록	연1회
		지역사회 네트워크를 위한 홍보를 효과적으로 한다.	지역자원 활용한 다양한 서비스가 제공되었는지 점검	-운영일지 -자원봉사일지 -홍보건수 -출장보고	연1회
		인적, 물적 자원을 제공할 수 있는 지역네트워크를 구축한다.	기관홍보 및 연계 활성화 점도 점검	-홍보건수 -지역네트워크 참석 건수 -출장보고	연1회
		지역사회 자원 개발 및 확보를 통해 다양한 프로그램과 서비스를 제공한다.	지역자원 활용한 다양한 서비스가 제공되었는지 점검	-운영일지 -프로그램계획 -프로그램일지 -프로그램평가	연1회

13. 소요예산 (수입. 지출내역)

2026년도 본예산

과목			전년도예산액	당초예산액	증감	산출근거
관	항	목				
사업수입	사업수입	수입	2,050,000	1,500,000	-550,000	사회복지사 현장실습 사업비:1,500,000원
보조금수입	보조금수입	보조금수입	152,892,580	153,046,440	153,860	다센터운영 추가운영비(보조금) 월250,000*12=3,000,000원 기본운영비(보조금) 월1,384,000*12개월=16,608,000원 프로그램 추가운영비(보조금) 상반기 월800,000*6개월=4,800,000원 하반기 월800,000*6개월=4,800,000원 총9,600,000원 중사자인건비(보조금) 시설장:인건비3,310,900*퇴직연금275,910*사회보험부담금372,470*12개월=47,511,360원 생활복지사1:2,822,400*퇴직연금235,200*사회보험부담금317,510*12개월=40,501,320원 생활복지사2:2,245,700*퇴직연금187,140*사회보험:252,640*12개월=32,225,760원 총123,346,360원 토요운영비(보조금) 월300,000*12개월=3,600,000원
		시도보조금	64,082,900	59,142,500	-4,940,400	평일 급식비(보조금) 25명*9,500원*247일=58,425,000원 추가운영비(보조금) 월4만원*12=480,000원
		시군구보조금	19,907,600	20,741,000	833,400	중사자 처우개선수당(보조금) 중사자3명*50,000*12개월=1,800,000원 중사자복지수당(보조금) 중사자3명*150,000*12=5,400,000원 교재교구비(보조금) 연300,000원 사회복지사복지카드(보조금) 제수당*3명*300,000=900,000원 간식비(보조금) 27명*1,000원*247일=6,669,000원 토요운영급식비(보조금) 월4일*12명*9,500원*12개월=5,472,000원 냉난방비(보조금) 전기요금200,000원
후원금수입	후원금수입	지정후원금	14,888,000	6,000,000	-8,888,000	지정후원금(후원금) 500,000*12=6,000,000원
후원금수입	후원금수입	비지정후원금	8,013,250	8,253,920	240,670	비지정후원금(후원금) 금액:8,253,920원
이월금	이월금	전년도이월금(후원금)	12,630,067	9,587,752	-3,042,315	전년도 이월금(후원금) 2025년 후원금이월액9,587,752원
세입	(전년도2025)잡수입	잡수입	3,128	0	-3,128	
세입계			274,467,525	258,271,612	-16,195,913	

과목			전년도예산액	당초예산액	증감	산출근거
관	항	목				
사무비	인건비	급여	100,301,400	100,548,000	246,600	인건비(보조금) (보조금,인건비) 시설장3,310,900*12개월=39,730,800(사회보험포함) 생활복지사1:2,822,400*12개월=33,868,800원(사회보험포함) 생활복지사2:2,245,700*12개월=26,948,400원(사회보험포함) 총103,632,000원
		제수당	26,154,910	18,815,000	-7,339,910	명절수당(후원금) 시설장 :1,800,000(설,추석) 생활복지사1:1,300,000(설,추석) 생활복지사2: 700,000(설,추석) 제수당(후원금) 종사자토요근무시근무수당10회:675,000원 총4,475,000원 토요운영비(보조금) 제수당:종사자2명*67,500원*12개월=3,240,000원 종사자복지수당 제수당:3명*150,000원*12개월=5,400,000원 사회복지사복지카드(보조금) 3명*300,000=900,000원 다센터추가운영비(보조금) 250,000원*12개월=3,000,000원 종사자처우개선수당(보조금) 제수당:3명*50,000원*12개월=1,800,000원
		퇴직금 및 퇴직적립금	8,358,480	8,379,000	20,520	인건비(보조금) 퇴직연금 시설장275,910*12개월=3,310,920원 생활복지사1:235,200*12개월=2,822,400원, 생활복지사2:187,140*12월=2,245,680원 총8,379,000원
		사회보험부담금	10,972,740	11,311,440	338,700	인건비(보조금) 사회보험 부담금 시설장:372,470*12월=4,469,640원 생활복지사1:317,510*12월=3,810,120원 생활복지사2:252,640*12월=3,031,680원 총11,311,440원
사무비	운영비	여비	1,220,000	0	-1,220,000	

관	항	과목	전년도예산액	당초예산액	증감	산출근거
		목				
사무비	운영비	수용비 및 수수료	3,894,320	2,171,800	-1,722,520	수용비 및 수수료(후원금) 금액:1,000,000원 수용비 및 수수료(보조금) 소독비20,000*12월=240,000 수용비 및 수수료931,800원
		공공요금	2,623,310	2,632,330	9,020	공공요금(후원금) 수도요금35,000원*12개월=302,330원 추가운영비(보조금) 도시가스 수신료, 전화요금:40,000원*12개월=480,000원 공공요금(보조금) 전기요금 및 전화요금 137,500*12=1,650,000원 냉난방비(보조금) 전기요금200,000원
		제세공과금	1,593,100	1,643,200	50,100	제세공과금(후원금) 연합회회비360,000원, 전지협회비600,000원, 종사자상해보험: 30,000원 법인회비:300,000 총1,290,000원 제세공과금(보조금) 종합보험료286,300원, 신원보증보험료67,200원=353,200원
		기타운영비	7,256,040	7,200,000	-56,040	기타운영비(후원금) 임대료500,000원*12개월=6,000,000원 명절자원봉사자선물구입300,000원 종사자회의비등:300,000원 기타운영600,000등
재산조성비	시설비	자산취득비	5,994,000	0	-5,994,000	
사업비	사업비	보호프로그램사업비	1,742,390	835,850	-906,540	후원금 보호프로그램:35,850원 보호프로그램:안전교육체험 및 차량이동비800,000원
		교육프로그램사업비	14,774,900	14,273,000	-501,900	교재교구비(보조금) 교육프로그램:300,000원 교육프로그램비(보조금) 우울감사비4,900,000, 공예강사비 및 재료비(12개월)4,223,000, 보드게임강사 및 재료비3,650,000 총12,773,000원 프로그램추가운영비(보조금) 크레카2:1월~12월=1,200,000원 총1,200,000원
		문화프로그램사업비	8,763,650	8,260,000	-503,650	문화프로그램(후원금) 금액:300,000원 토요운영비(보조금) 문화프로그램:30,000원*12개월=360,000원 프로그램추가운영비(보조금)상반기, 하반기) 1.1박2일캠프:체험비:29명*30,000=870,000원, 숙박비:700,000원, 차량비:1,000,000, 간식비:203,000체험비151,000등 총2,924,000원 2.어린이날행사:인라인체험, 29명*3,200=92,800, 고기파티500,000 총 780,000 3.누룽지초코만들기:28명_12,000=336,000원 4.피자만들기:25명*10,000=250,000, 간식110,000 총360,000원 5.가족과함께하는영화상영:28명*2회금액:1,260,000원 6.실내놀이터체험:차량비와체험비 금액:610,000원 7.파프리카쿠키만들기:체험비440,000, 차량비220,000 총 660,000원 8.어린이체험관체험비:300,000원 9.크리스마스체험비:370,000원 총 8,400,000원

과목			전년도예산액	당초예산액	증감	산출근거
관	항	목				
사업비	사업비	지역사회연계프로그램사업비	900,000	900,000	0	지역사회연계프로그램(후원금) 운영위원회회의비: 연4회200,000*4회=800,000원 후원자관리비용: 10만원 총 900,000원
		급식사업비	57,362,900	58,662,500	1,299,600	급식비(보조금) 247일*25명*9,500원=58,662,500원
		간식사업비	6,605,000	6,669,000	64,000	간식비(보조금) 247일*1,000원*27명=6,669,000원
		토요운영급식사업비	4,702,600	5,472,000	769,400	토요운영 급식비(보조금) 4일운영*12명*12개월*9,500원=5,472,000원
		현장실습사업비사업비	2,050,000	1,500,000	-550,000	현장실습 사업비 지출: 1,500,000원
과년도지출	과년도지출	과년도지출	9,133,745	8,338,492	-795,253	과년도지출(후원금) 26년이월금: 8,338,492원
(전년도2025) 재산조성비	예비비 및 기타	반환금	64,040	0	-64,040	
세출계			274,467,525	258,271,612	-16,195,913	

임직원 보수 일람표(인건비명세서)

(앞쪽)

순번	직종	인건비 구분	성명	급여	각종 수당	일용잡급	퇴직금 및 퇴직적립금	사회보험 부담금	계
1	시설장	사회복지사	김혜옥	3,310,900	735,000	0	283,660	364,720	4,694,280
2	생활복지사	사회복지사	이영선	2,822,400	485,000	0	242,030	310,680	3,860,110
3	생활복지사	사회복지사	박은영	2,204,600	320,000	0	193,970	245,810	2,964,380
소계	직접 인건비 계			8,337,900	1,540,000	0	719,660	921,210	11,518,770
	간접 인건비 계			0	0	0	0	0	0
	총 인건비 계			8,337,900	1,540,000	0	719,660	877,180	10,864,000

297mm×210mm[백상지(80g/㎡) 또는 중질지(80g/㎡)]