

**붙임3**

**2024학년도 동계[제30기] 대학생 재능봉사 캠프 사업 안내**

**I 사업 개요**

**□ 사업 목적**

- 대학생이 나눔을 실천하는 자기 주도적 봉사활동 경험을 통해 올바른 인성 및 창의적 리더십을 갖춘 인재로 성장하도록 지원
- 교육 소외계층 청소년의 미래 필요역량 함양과 지적·정서적 성장을 지원함으로써 전인적 인재 양성 및 사회적 교육 격차 해소에 기여

**□ 참여 대상**

- (멘토) 사업 참여대학 소속 대학(원)생(휴학생 포함)
- (멘티) 초·중·고등학교(특수학교 포함), 지역아동센터, 학교 밖 청소년 지원센터, VMS·1365(정부인증포털) 등록기관 등 소속 학생
  - ※ 다문화·탈북·보훈 가정, 학교 밖 청소년, 특수학교 및 일반학교 내 특수학급 재학생, 한부모·조손 가정 아동, 기초생활수급자·차상위 계층 가정의 학생 우선 선발 권장

**□ 활동 기간 및 장소**

- (기간) 동계 방학(12~2월) 기간 중 약 4~6일(캠프 팀별 상이)
  - \* 필수 활동 시간: 최소 30시간 이상
  - \*\* 방학 일정 조정 등에 따라 캠프 진행 일정 변경 가능
- (장소) 참여기관, 대학, 멘토 간 협의가 이루어진 계획된 장소

**□ 활동 내용(▶ 활동 사례는 [참고2] 확인)**

- 교과목 학습지도, 진로·고민 상담 및 예·체능 분야 특별활동 등 멘토링 봉사활동을 내용으로 하는 맞춤형 방학 캠프(약 4~6일간)
  - ※ 환경(ESG)주제 및 첨단산업(증강·가상현실, 인공지능, 코딩 등 활용) 캠프 우선 지원을 통해 다양한 체험 활동 및 진로 동기부여 활동 장려
  - ※ 멘토링 외 단순 노무 제공 등 활동 금지

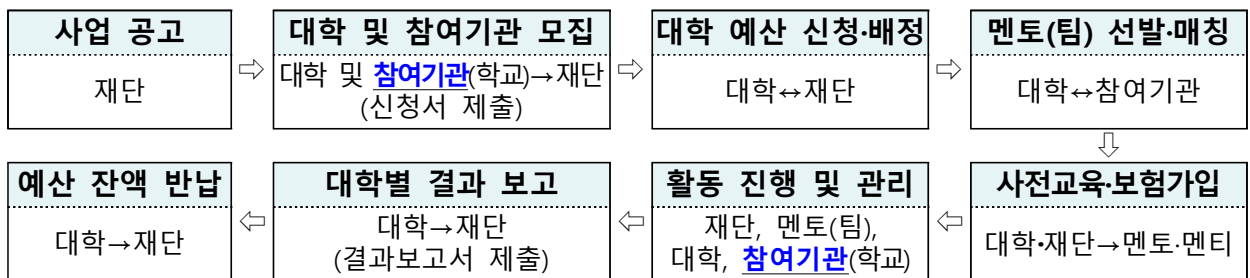
□ **활동 방법**

구분	방법
오프라인 캠프	• 멘토와 멘티가 직접 만나서 진행하는 <b>대면 방식</b> 캠프
온라인 캠프	• <b>화상 프로그램</b> 등을 이용한 <b>비대면 방식</b> 캠프
혼합형 캠프	• 오프라인과 온라인 유형을 병행하는 캠프

□ **지원 내용**

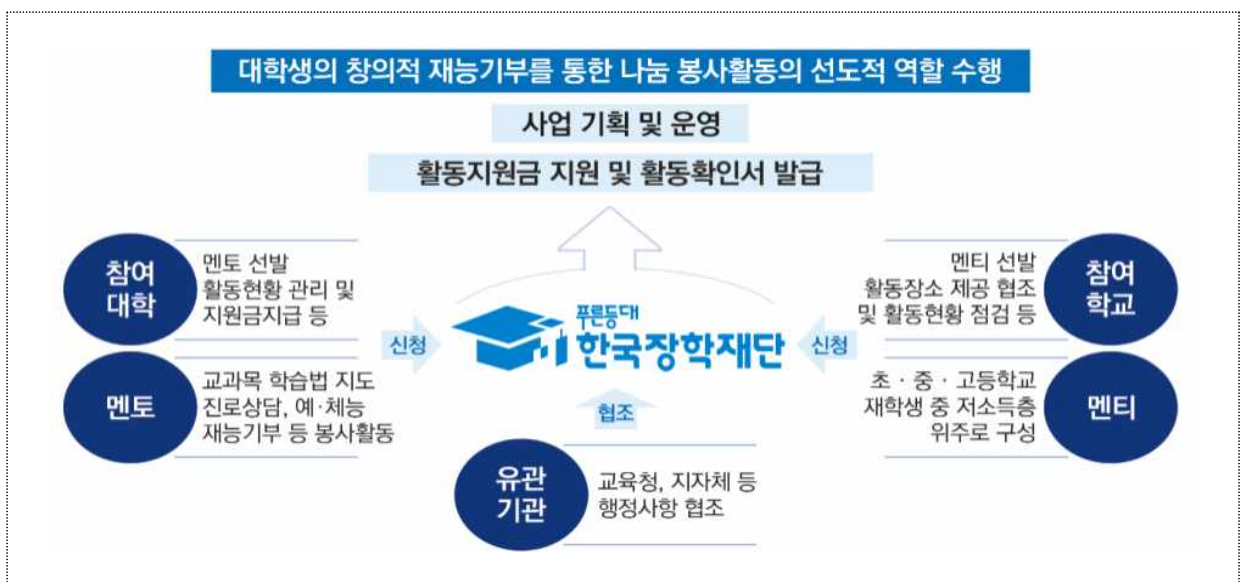
- (멘토) 봉사활동에 필요한 활동지원금 실비 지원(교재비, 교통비, 숙박비 등)
- (멘티) 멘티 보험 가입(캠프 운영 기간)

□ **사업 운영 절차**



□ **참여 주체별 역할**

구분	수행 역할
한국장학재단	계획 수립, 예산 배정, 활동 관리, 확인서 발급 등
참여 대학	멘토 선발, 참여기관 매칭, 활동 관리, 활동지원금 지급 등
참여 기관	멘티 선발, 활동 장소 제공, 활동 관리 등



## II 참여기관 모집

### □ 신청 방법

- (신청방법) '전자공문' 또는 '전자메일'을 통해 재단으로 신청서류 제출
  - ※ 전자메일 주소 : mentoring@kosaf.go.kr (한국장학재단 대학생 재능봉사 캠프 사무국)
  - ※ 전자메일 제출 시 누락 방지를 위해 제출 후 유선 연락 요망(캠프 사무국: 02-2259-2236~8)
- (제출서류) ① 캠프 사업 신청서 ② 참여 서약서·동의서(서명 필수) ☞ 양식 별첨
  - ※ 제출서류 양식은 공문의 붙임파일 참고
- (신청내용) 기관 정보, 활동 여건, 운영 규모, 희망 일정 및 프로그램, 참여 멘티 정보, 캠프 지원 계획, 사전 협의 완료 대학 존재 여부 등
  - \* 참여기관이 제출한 '캠프 신청서'는 멘토 팀-참여기관 매칭 시 참고가 되는 문서이므로 희망 캠프 내용(일정, 유형 등)을 구체적으로 작성 필요

### □ 신청 기한 : 2024. 11. 22.(금) 18:00까지

※ 신청 기한 이후 추가 신청은 재능봉사 캠프 사무국(02-2259-2236~8)으로 문의

### □ 참여기관 역할

대학생 재능봉사 캠프 사업은 대학생이 주체적으로 봉사 프로그램을 기획하는 창의적 재능기부 사업으로서, 대학생 멘토가 청소년 멘티들을 대상으로 기획한 프로그램이 원활하게 운영될 수 있도록 지원

#### ① 캠프 활동 지원

- 멘티 선발 및 활동 장소 지원, 멘티 식사 지원 등 관리
- 담당자 지정 및 멘토와 지속적 의견 교류 등

#### ② 캠프 활동 관리

- 대학생 멘토 활동일지 검토 및 승인(직인 날인, 서명 등)
- 캠프 현장 관리(멘티 출결 관리, 운영 중 이슈 해결 등)
- 캠프 진행 관련 변동사항 발생 시 재단으로 즉시 공유

#### 【 참여기관 유의사항 】

- 사전에 협의한 일정, 인원, 시간, 프로그램 등의 변경 시 멘토팀과 협의 필수
  - 일방적인 프로그램 요구 불가, 빈번한 일정 변경 및 통보 금지
- 캠프 활동공간과 멘토 준비공간을 별도로 제공(오프라인 캠프 한정)
- 멘티 식사는 참여기관 자체적 지원 또는 학부모 안내를 통해 준비
- 멘토링 취지와 맞지 않는 지시 불가(사무보조, 교내 청소 등)
- 멘토 활동지원금은 봉사활동에 필요한 실비(교통비, 숙박비, 교재비 등) 지원 성격으로 지급되는 것이므로, 멘티 또는 참여기관 지원금으로 사용 금지

## □ 멘토팀-참여기관 매칭(배정)

○ (배정 기간) '24. 12월 1주 ~ '24. 12월 3주(예정)

※ 배정 기간 시작 시 참여기관 별도 안내 예정(이메일 등)

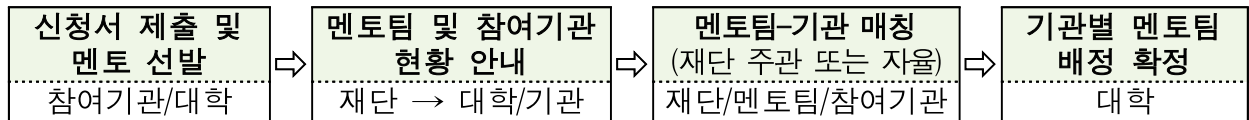
○ (배정 방법) 재단 주관 배정, 대학(멘토팀)-기관 간 자율 매칭 등

구분	방법
자율 매칭	■ 재단 안내 정보(멘토팀·기관의 신청 시 기입 정보)를 바탕으로 대학(멘토팀) - 기관 간 자율 협의를 통해 배정
재단 주관 배정	■ 재단 주관으로 멘토팀·기관 의사 반영하여 배정

※ 1개 참여기관이 동일 기수에 2회 이상 참여(멘티 중복참여 가능) 또는 2개 참여기관이 1개 멘토팀과 혼합 참여 가능(단, 대표 참여기관 선정필수)

○ 배정 절차

- 신청서 제출(참여 기관) 및 멘토 선발 완료(대학) 후 매칭을 통해 멘토팀 배정



○ 참여기관 유의사항(필독)

■ 매칭 진행: 참여대학(멘토팀) 및 참여기관(멘티) 간 협의 진행 상황에 따라 **멘토팀이 매칭되지 않을 경우 캠프 진행이 불가능함**에 유의

■ 매칭 관련 안내

- (매칭 기간 안내) 신청 시 등록해주신 이메일 등으로 매칭 기간 안내 예정
- (매칭 결과 안내) 대학이 멘토 팀과 기관의 **매칭 결과를 확정/해제**할 경우 기관 담당자에게 **문자 등 알림**(신청 시 등록 번호) 발송 예정
- (자동 매칭 안내) 대학 및 기관의 신청정보에 따라 **재단 자동매칭 시스템을 이용하여 매칭**이 된 경우 기관 담당자에게 **문자 등 알림 발송 예정**

※ 단, 해당 알림이 최종 매칭 결과가 아닐 수 있으므로 사전 협의되지 않은 알림 내용일 경우 대학에 상세내용 확인 요망

- (변동사항 보고) 참여기관 멘티와 멘토팀 매칭(배정)이 완료된 경우를 포함하여, 캠프 진행 관련 **변동사항이 발생할 시 즉시 재단으로 통보**(전자메일, 공문 등)

■ 문의 및 상담: 한국장학재단 대학생 재능봉사 캠프 사무국

- (유선 전화) 02-2259-2236~8, (전자메일) [mentoring@kosaf.go.kr](mailto:mentoring@kosaf.go.kr)

## □ 멘티 선발

○ 참여기관에서 제출한 캠프 신청서 내용에 따라 자율적으로 선발하되, **사회배려계층 가정 학생\*** 우선 선발을 권장

\* 다문화·탈북·보훈 가정, 학교 밖 청소년, 특수학교 및 일반학교 내 특수학급 재학생, 한부모·조손 가정 아동, 기초생활수급자·차상위 계층 가정의 학생

- 원활한 멘토팀 배정을 위해 **배정기간(12월1주 12월3주 예정) 시작 전 멘티 선발 권고**

참고1

「대학생 재능봉사 캠프」 신청 관련 참여기관 FAQ

Q.1 대학생 재능봉사 캠프 사업은 어떤 사업인가요?

A

방학 기간 중 대학생 멘토와 초·중·고등학생 멘티들이 캠프 팀을 구성하여 창의적 체험 활동, 진로 및 고민 상담, 교과목 학습지도 등 다양한 재능기부 활동을 운영하는 멘토링 캠프 사업입니다.

Q.2 참여기관[학교] 담당자의 역할은 어떤 것이 있나요?

A

참여기관[학교] 담당자의 역할은 아래와 같습니다.

- ① 프로그램 계획서 내용 협의(멘토 사전답사 포함)
- ② 대학(멘토팀) 매칭 및 협의(일정, 프로그램 등)
- ③ 캠프 활동 관리(캠프 장소 제공(오프라인 캠프 한정), 이슈사항 확인, 멘티 출결, 멘티 식사 관리 등)
- ④ **활동일지 승인**(활동일지는 멘토 활동 완료 인정의 근거 자료로 활용)\*

\* 멘토는 활동 외 멘토링을 위한 준비(회의)시간 내역을 결과보고서에 기재하여 참여기관 담당자 확인을 통해 추가 봉사시간으로 인정 가능

- ⑤ 재단 활동관리(전화 모니터링, 설문조사 등)에 대한 협조

- ⑥ **참여기관 담당자 온라인 사전교육 수강 권고\***

\* 캠프사업 및 멘토링 활동 이해를 위한 교육자료 제공

※ 온라인 사전교육 이수권한 부여를 위해 **매칭 완료된 기관은 한국장학재단 홈페이지(www.kosaf.go.kr) 회원가입 후 '회원ID' 제출 필요**

Q.3 캠프 진행 시 유의사항은 어떤 것이 있나요?

A

참여기관(학교)은 캠프가 원활하게 운영될 수 있도록 적극적인 지원을 부탁드립니다.

- ① **지속적인 소통 및 협조:** 멘토 팀과 사전에 협의한 일정, 프로그램을 변경하는 경우 반드시 멘토 팀과 협의, 재단에 공유해주시기 바랍니다. 빈번한 변경 및 일방적인 프로그램 요구는 삼가주시기 바랍니다.

- ② **취지에 맞는 멘토링 진행:** 캠프 활동 취지에 맞게 캠프를 진행(업무보조, 교내 청소 등 활동지시 불가)해주시기 바라고, 계획에 없는 멘토링 요구(캠프 시간 외 일대일 학습지도 등)는 불가함을 양지하여 주시기 바랍니다.

- ③ **철저한 안전 관리:** 사고예방을 위한 멘티 사전교육 및 비상연락망(학부모, 멘토, 재단 등) 사전 확보 등 안전한 캠프 진행을 위해 노력해주시기 바랍니다.

**Q.4 대학생 멘토의 숙박과 식사를 참여기관에서 제공해야 하나요?**

A

대학생 멘토는 재단에서 지급받은 활동비로 숙박 및 식사를 하게 됩니다. 다만, 주변 숙박과 식사장소 등이 여의치 않은 경우 참여기관 인근 숙박 시설(기숙사, 펜션, 게스트하우스 등), 식사 장소 등의 정보를 공유해주시면 멘토 팀에게 도움이 될 수 있습니다. (멘티 식사 등은 별도 지원금 없음에 유의)

**Q.5 초·중·고등학생 멘티 선발기준이 정해져 있나요?**

A

멘티 선발기준이 별도로 정해져 있지는 않으나 캠프사업 취지상 상대적으로 교육의 접근기회가 적은 **다문화·탈북·보훈 가정 학생, 학교 밖 청소년, 특수학교 및 일반학교 내 특수학급 재학생, 한부모·조손 가정 학생, 기초생활수급자 및 차상위계층 가정 학생**의 우선 선발을 권장하고 있습니다.

**Q.6 신청서 제출 후 멘토팀 매칭까지의 과정이 어떻게 되나요?**

A

재단은 대학(멘토팀)-참여기관(멘티)의 매칭 기간에 ①**대학별 멘토팀 정보**, ②**참여기관(멘티) 정보**, ③**매칭 완료 현황**을 한국장학재단 홈페이지([www.kosaf.go.kr](http://www.kosaf.go.kr))\* 및 이메일 등을 통해 안내하여 원활한 매칭 진행을 지원합니다.

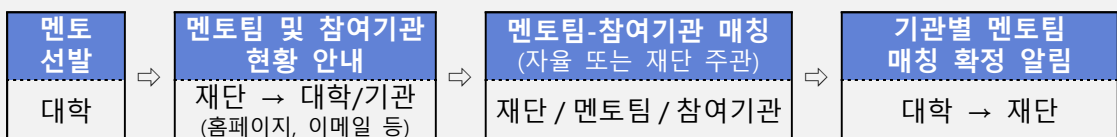
\* 한국장학재단 홈페이지 > 인재육성 > 대학생지식멘토링 > 공지사항

대학(멘토팀)과 참여기관(멘티) 담당자는 **재단 안내 정보**(대학 및 기관 정보, 매칭 현황)를 참고하여 **매칭을 희망하는 대학(멘토팀)-참여기관(멘티) 간** 연락을 취하여 **자율 협의 후 매칭**을 진행합니다. (일부 재단 주관 배정 가능)\*

\* 재단 주관 배정 희망 대학의 경우 멘토팀 및 기관 의사를 고려하여 재단 주관 배정 가능

이후, **대학(또는 참여기관)**은 참여기관(멘티)과 **매칭이 완료된 경우, 즉시 재단으로 매칭 결과를 통보**합니다. (협조 사항)

**<멘토팀-참여기관 매칭 절차>**



※ (매칭 상담) 원활한 대학(멘토)-기관(멘티) 매칭을 위해 맞춤형 상담 제공(02-2259-2236~8)

**Q.7 초·중·고등학생 멘티에 대한 지원은 어떻게 되나요?**

A

캠프 활동 기간 중 '멘티 대상 보험'을 재단에서 일괄적으로 가입하고 있습니다. 다만, 멘티에게 별도의 지원금을 지급하지 않음에 따라 **참여기관에서는** 캠프 기간 중 **멘티 식사를 자체적으로 지원**해주시고, 지원이 어려운 경우 학부모 안내를 통해 멘티 식사가 준비될 수 있도록 협조하여 주시기 바랍니다.

**Q.8 캠프 운영에 적절한 인원 및 일정이 궁금합니다.**

A

캠프 운영 적정 인원은 **1개 팀당 대학생 멘토는 10명 내외, 초·중·고교생 멘티는 멘토 인원의 3배**를 권장하고 있습니다. **멘토 및 멘티 인원은 참고사항으로 멘토팀과의 협의를 통해 조정 가능**하며, **2개 이상 기관의 학생이 1개 캠프팀으로 참여**할 수 있습니다. (단, 기관 간 협의를 통해 캠프 관리를 위한 대표기관 선정 필수) **캠프 일정**의 경우 **연속적으로** 이루어져야 하며, **4~6일 캠프** 기준으로 **최소 30시간** 이상의 활동으로 진행되어야 합니다.

**Q.9 캠프 프로그램은 어떻게 구성되나요?**

A

캠프는 교과목 학습지도, 진로·고민상담, 창의적 체험활동 등 다양한 프로그램으로 구성됩니다. **프로그램은 참여기관과의 협의하에 대학생 멘토팀이 기획**하되 멘티 맞춤형 캠프를 위해 멘티 특성, 기관에서 원하시는 프로그램 주제 등 필요한 부분을 사전에 멘토팀과 공유하고 지속적으로 소통해주시기 바랍니다.

**Q.10 참여기관 신청 방법 및 기간에 대해 알려주세요.**

A

참여기관은 '**①캠프 사업 신청서**', '**②참여 서약서·동의서(서명 필수)**'를 작성하여 안내 공문에 기재된 신청기한까지 '전자공문' 또는 '전자메일(mentoring@kosaf.go.kr)'을 통해 재단으로 신청해주시면 됩니다. (신청서류 양식은 공문의 붙임파일 참조)



**Q.11 기타 사업 문의는 어디로 하면 될까요?**

A

참여기관 신청 및 사업 관련 문의는 **한국장학재단 대학생 재능봉사 캠프 사무국**으로 해주시면 됩니다.

※ 사업 관련 문의처 : (전화) 02-2259-2236~8, (전자메일) mentoring@kosaf.go.kr

**Q.12 온라인 캠프는 무엇인가요?**

A

기존에는 오프라인 대면 캠프로만 진행하였으나, '20년부터 **온라인 캠프를 운영하고** 있습니다. 온라인 캠프는 기존과 다르게, 줌(zoom) 어플리케이션 등을 이용한 **화상 멘토링**으로, **장비(PC, 노트북 등) 및 인터넷 사용 여건**이 갖춰져야 합니다. **오프라인 캠프와 비교하여, 진행 방식 및 내용이 상이할 수 있으므로** 사전에 멘토팀과 **충분한 협의가 더욱** 필요합니다.

**Q.13 온/오프라인 혼합형 캠프는 무엇인가요?**

A

화상회의 시스템(ZOOM 등)을 이용한 **온라인 방식**과 **오프라인 대면 방식**의 **멘토링을 병행**하는 캠프 유형입니다.

- ▶ (예시1) 전체 캠프기간 동안 일부 멘토는 온라인 화상으로만 멘토링을 진행하고, 참여기관에 나머지 멘토가 파견되어 현장에서 오프라인 멘토링을 진행
- ▶ (예시2) 5일 캠프 중 3일은 온라인 캠프로 진행하고, 2일은 대학생 멘토가 직접 기관으로 찾아가서 오프라인 대면 캠프를 진행



참고2

대학생 재능봉사 캠프 프로그램(활동별) 운영 사례

1 다가가기

나 이런 사람이야

(26기 / 순천대학교 느루팀)



운영시간: 1시간

멘티 적정연령대: 초등학교 저학년

멘티가 자신의 이름이 적힌 명찰에 닮은 동물을 그려보고, 자유롭게 명찰을 꾸민 다음 멘티가 정한 동물을 다른 멘토와 멘티들에게 소개하는 시간을 가졌습니다.

2 학습지도

손으로 잡히는 물방울 오호 만들기

(23기 / 동국대학교 참사람팀)



운영시간: 2시간

멘티 적정연령대: 초등학교 고학년

손으로 잡히는 물방울 오호 만들기 프로그램입니다. 화학 작용을 이용해 오호를 만드는 활동이었는데, 생각보다 가루를 물에 섞는 작업이 어려워 멘토들의 도움이 필수적이라 다소 아쉬웠습니다. 화학적 개념 설명을 통해 아이들이 과학에 관심을 가지도록 유도하고 환경오염에 대한 올바른 생각을 가질 수 있도록 지도하였습니다.

가사 뮤직비디오 만들기

(23기 / 동덕여자대학교 어깨동무팀)



운영시간: 약 30분

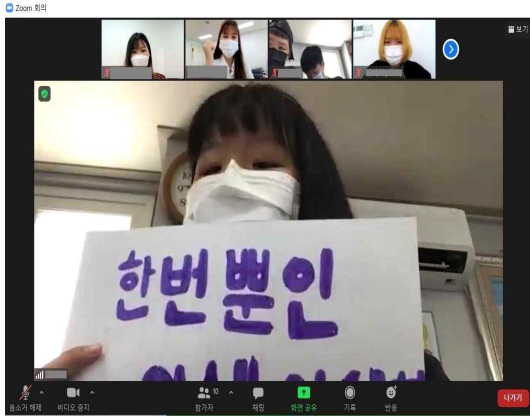
멘티 적정연령대: 초등학교 고학년

아이들에게 친숙한 노래를 듣고 직접 가사 뮤직비디오를 만드는 시간을 가졌습니다. 노래 가사에 나오는 표현을 익히면서 영어에 친숙하게 다가갈 수 있었습니다. 아이들이 좋아하는 노래를 통해 노래를 배우면서 영어에 대한 거부감을 낮출 수 있었습니다.

### 3 진로상담

#### 좌우명에 따른 상황 문답

(23기 / 동아대학교 여름아잉교팀)



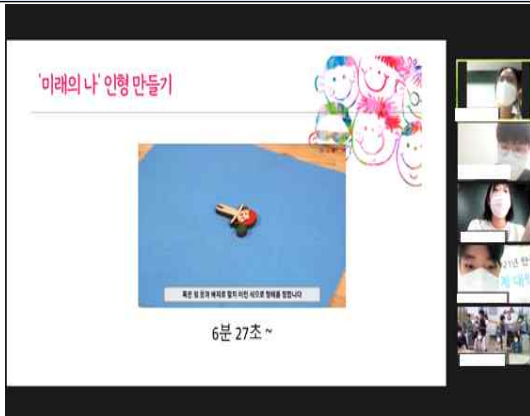
운영시간: 2~3시간

멘티 적정연령대: 중학생

각자의 좌우명을 말하면서 선정한 이유와, 삶에 가장 중요한 것은 무엇인지 이야기해보았습니다. 또한, 시한부 인생 관련 드라마를 잠시 시청하며, 본인이 시한부 인생이라면 어떤 삶을 살지 이야기해보았습니다. 이 프로그램은 미래의 내가 가질 직장을 찾기 위한 여정이라기보다는 나는 어떤 사람이 될 수 있을지, 사회에서 어떤 사람으로 살아가고 싶은지 돌아볼 수 있는 것 같습니다.

#### '미래의 나' 인형 만들기

(23기 / 상명대학교 꿈라잡이팀)



운영시간: 1시간 30분

멘티 적정연령대: 전 연령대

자신의 미래를 예측해보고 예측한 자신의 미래, 자기가 되고 싶은 자신의 모습을 생각하며 인형을 만들어보는 시간입니다. 어린 청소년기의 학생들이 자신의 미래를 계획하고 관심 분야를 찾아가는 데 있어 도움이 되었습니다.

### 4 예체능 등 창의활동

#### 스피드 스택스 컵 쌓기

(23기 / 동국대학교 참사람팀)



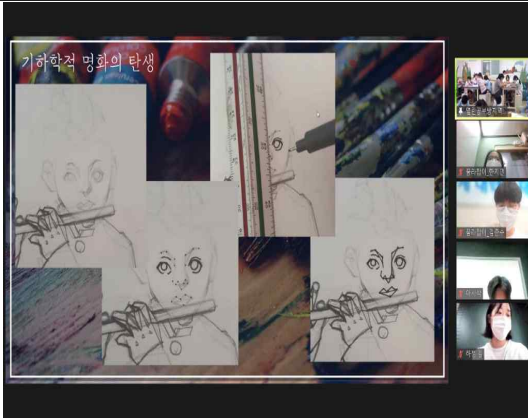
운영시간: 2시간

멘티 적정연령대: 전 연령대

손과 눈의 움직임을 수행할 수 있는 체육활동입니다. 스피드 스택스는 프로그램 중 아이들이 가장 좋아했던 활동이었는데, 친구들과끼리 컵 개수를 달리하여 경쟁하는 과정을 즐긴 것 같습니다.

## 기하학적 명화의 탄생

(23기 / 상명대학교 꿈라잡이팀)



운영시간: 1시간 30분~2시간

멘티 적정연령대: 초등학교 저학년

명화를 기하학적 도형과 상황표현으로 재해석하며 미적 감각과 응용력을 키우는 수업입니다. 기본 도형으로 아이들의 미적 소양의 수준을 확인하고 각자의 수준에 맞는 활동을 독자적으로 진행할 수 있습니다.

## 5 주제통합 및 특별활동

### 비봇은 처음이지?

(28기 / 연세대학교 파란팀)



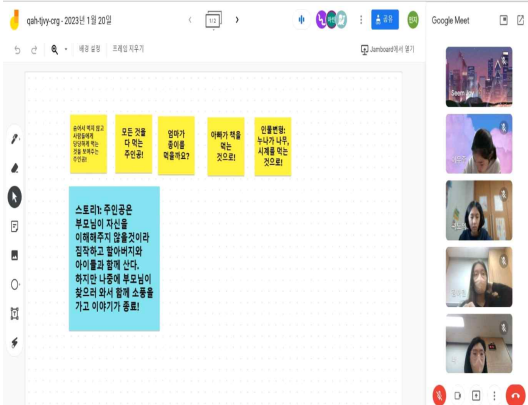
운영시간: 1시간 30분

멘티 적정연령대: 전 연령대

컴퓨터 없이 하는 코딩 교육으로 3명 또는 4명이조를 이루어서 활동하였습니다. 알파벳 지도를 이용하여 비봇을 프로그래밍하여 특정 알파벳에 도착하도록 하는 게임, 비봇에 펜을 붙여 그림을 그리도록 프로그래밍을 하여 그림을 그리는 게임 등을 통해 컴퓨팅 사고력을 높이는 활동을 하였습니다.

### 동화 제작

(26기 / 숙명여자대학교 스마트어팀)



운영시간: 2시간

멘티 적정연령대: 초등학생 고학년

4일 간의 독서캠프 활동을 바탕으로 직접 이야기를 만들어보는 동화 제작 프로그램을 진행하였습니다. 활동 교재였던 단편소설집에서 가장 인상깊었거나 재미있었던 이야기를 하나 골라 상상력을 발휘하여 각색하도록 유도하였습니다.